

Çalışma ve Sosyal Güvenlik Bakanlığı

Yaptıklarımız Yapacaklarımız

31 Ocak 2012

Teşkilat Yapısı

- Bakanlık Merkez Teşkilatı (Müsteşarlık)
 - Çalışma Genel Müdürlüğü
 - İş Sağlığı ve Güvenliği Genel Müdürlüğü
 - Dış İlişkiler ve Yurtdışı İşçi Hizmetleri G.M.
 - Çalışma ve Sosyal Güvenlik Eğitim ve Araştırma Merkezi (ÇASGEM)
- Devlet Personel Başkanlığı
- Sosyal Güvenlik Kurumu
- Türkiye İş Kurumu Genel Müdürlüğü (İŞKUR)
- Mesleki Yeterlilik Kurumu
- Türkiye ve Orta Doğu Amme İdaresi Enstitüsü (TODAİE)

İcraatlarımız

- İş Kanunu
 - 1475 sayılı İş Kanunu gelişen şartlar ve ülkemizin ihtiyaçları doğrultusunda güncellenerek 4857 sayılı İş Kanunu olarak yeniden düzenlenmiştir.
- Sosyal Güvenlik Reformu
 - Tek Çatı: SSK, Bağ-Kur ve Emekli Sandığı Sosyal Güvenlik Kurumu çatısında birleştirdik.
 - Norm ve Standart Birliği: Çalışanlar arasında norm ve standart birliğini sağlayan sürdürülebilir bir sosyal güvenlik sistemi oluşturduk.
 - Genel Sağlık Sigortası: Nüfusun tamamına eşit, kolay ulaşılabilir ve kaliteli sağlık hizmetini hedef alan Genel Sağlık Sigortası'nı uygulamaya koyduk.

İcraatlarımız

- İŞKUR Kanunu (4904 sy. Kanun)
- MYK Kanunu (5544 sy. Kanun)
- İstihdam Paketleri
 - Genç ve kadın istihdamının teşviki
 - Bölgesel ve sektörel yatırımların teşviki
 - İstihdam üzerindeki idari ve mali yüklerin azaltılması (5 puan, eski hükümlü, terör mağduru ve özürlü çalıştırma yükümlülükleri, tesis yükümlülükleri, izinler vb.)
 - Mesleki eğitime önemli kaynaklar ayrılarak işgücü piyasasında dönüşüm başlatılmıştır.

Gündemimiz

- Sosyal Güvenlik
- İntibak Yasası
- Kamu Görevlileri Sendikaları Kanunu
- Toplu İş İlişkileri Kanunu
- İş Sağlığı ve Güvenliği Kanunu
- İşgücü Piyasası Düzenlemeleri
 - Ulusal İstihdam Stratejisi
 - Alt İşverenlik (Taşeron işçiler)
 - Kıdem Tazminatı

Gündemimiz

- **Sosyal Güvenlik**
- İntibak Yasası
- Kamu Görevlileri Sendikaları Kanunu
- Toplu İş İlişkileri Kanunu
- İş Sağlığı ve Güvenliği Kanunu
- İşgücü Piyasası Düzenlemeleri
 - Ulusal İstihdam Stratejisi
 - Alt İşverenlik (Taşeron işçiler)
 - Kıdem Tazminatı

Sosyal Güvenlik Kapsamı

	2010 YIL SONU	2011 KASIM
I- AKTİF SİGORTALILAR	16.196.304	17.346.438
4/a	10.575.935	11.502.215
4/b	3.337.858	3.300.589
4/c	2.282.511	2.543.634
II- PASİF (Aylık Alanlar) SİGORTALILAR		
Kişi	9.518.648	9.972.560
Aktif / Pasif Oranı	1,84	1,87
III- BAĞIMLILAR	35.470.436	35.258.791
TÜRKİYE NÜFUSU (TÜİK)	73.722.988	74.724.269
Sosyal Güvenlik Kapsamı	61.506.194	62.804.409
VII-SİGORTA KAPSAMIDAKİ (%)	%83	%84

Sosyal Güvenlik Gelir-Giderleri

MİLYON TL	2010	2011
TOPLAM GELİR	95.273	124.480
PRİM GELİRLERİ	66.763	81.789
PRİM YAPILANDIRMA GELİRLERİ	149	7.772
DEVLET KATKISI	15.170	21.176
DİĞER GELİRLER	13.190	13.743
TOPLAM GİDER	121.997	140.715
EMEKLİ AYLIKLARI	78.957	91.615
SAĞLIK GİDERLERİ (GSS)	32.556	36.542
DİĞER	10.483	12.558
GSS	32.556	36.500
İlaç	13.547	14.144
Tedavi	18.469	21.848
Devlet Hastanesi Ödemesi	9.584	11.255
Üniversite Hastaneleri	3.558	4.100
Özel Hastaneler	5.240	6.411
Diğer hastaneler(KİT,Belediye vs	88	82
Diğer Sağlık Giderleri	541	508
GELİR - GİDER DENGESİ	-26.724	-16.235
YAPILANDIRMA HARIÇ DENGE	-26.874	-24.007

Kamu Sağlık Harcamaları

<i>Milyon TL</i>	2008	2009	2010	2011 (Bütçe)	2011 (Tahmin)
TOPLAM	32.635	38.454	39.690	41.577	44.965
İlaç	12.964	16.068	15.348	14.987	15.958
Tedavi	18.471	21.019	22.387	22.818	25.240
-Devlet H	10.220	11.884	12.728	13.100	14.170
-Üniv. H.	3.437	3.645	4.132	4.075	4.626
-Özel H.	4.814	5.490	5.527	5.643	6.444
Aile Hek.	466	792	1.388	3.287	3.123
Diğer	734	574	567	484	644

Sağlık Uygulama Tebliği'nde (SUT) Düzenlemeler

- İlaç harcamalarındaki hızlı artış üzerine alınan Ekonomi Koordinasyon Kurulu kararları çerçevesinde;
 - Reçete katılım payı ilk üç ilaç için 3, ilave her ilaç için 1 TL oldu.
 - Kamu iskontoları %7,5 artırıldı.
 - Referans fiyat oranları %66'dan %60'a; 20 yıllık ilaçlarda %100'den %80'e düşürüldü.
 - İlaçların temininde güçlük çekilmemesi için 267 ilağın fiyatları artırıldı.
 - 191 ilaç ile ilgili çalışmamız devam ediyor.

Sosyal Güvenlikte Değişiklikler

- Van Depremzedelerine;
 - 30 gün sigortalılıkları bulunması halinde ölüm ve malullük aylığı bağlıyoruz (5 yıl şartı aramıyoruz).
 - İlaç ve protezler için katılım payını kaldırdık.
 - 422 işçiye Kısa Çalışma Ödeneği ödedik, 3163 işçi için başvuru süreci devam ediyor.
 - SGK prim borçlarını 1 yıl erteledik.
 - 7000 kişi TYÇP’lerde istihdam edildi.
- Yeşil Kartlılar da GSS kapsamına girdi.
- Yabancı öğrencilerin GSS primleri düşürüldü.
- Tarımda çalışan kadınların 2003 öncesi çalışmaları için sigortalı olabilmeleri sağlandı.

Gündemimiz

- Sosyal Güvenlik
- **İntibak Yasası**
- Kamu Görevlileri Sendikaları Kanunu
- Toplu İş İlişkileri Kanunu
- İş Sağlığı ve Güvenliği Kanunu
- İşgücü Piyasası Düzenlemeleri
 - Ulusal İstihdam Stratejisi
 - Alt İşverenlik (Taşeron işçiler)
 - Kıdem Tazminatı

Emekli Sayısı

Aylık Türü	Yaşlılık	Malullük	Ölüm	İş Kazası	İş Kazası (Ölüm)	Toplam
SSK	4.003.792	66.689	1.520.027	58.965	78.310	5.727.783
SSK Tarım	37.522	886	10.951	2	22	49.383
Bağ-Kur	1.128.706	14.008	618.088	11	59	1.760.872
Bağ-Kur Tarım	378.010	3.090	153.023	7	27	534.157
Memur	1.261.001	24.049	564.970	6.745	-	1.856.765
TOPLAM	6.809.031	108.722	2.867.059	65.730	78.418	9.928.960

2011 yılında toplam 91,6 milyar TL emekli aylığı ödedik.

İntibak Yasası

- İntibak; prim ödeme gün sayıları ve ödenen prim miktarları eşit olan, fakat farklı tarihlerde emekli olanların emekli aylıkları arasındaki farkın giderilmesidir.
- SSK emeklileri 6 ayrı yöntemle göre aylık alıyor:
 - 1/1/1982 öncesi emekliler,
 - 1/1/1982-31/12/1987 arası emekliler,
 - 1987 Süper Emekliler,
 - 1/1/1988- 31/12/1999 arası emekliler,
 - 2000-2008 arası emekliler,
 - 2008 sonrası emekliler.

İntibak Yasası

Emeklilik tarihine bağlı aylık farklılıklarını gideriyoruz:

- SSK'da 2000 yılından sonra aylık hesabında gelişme hızı ve TÜFE kullanılırken, 2000 öncesi emeklilerin gelişme hızından pay alamıyordu. 2000 öncesi SSK emeklilerine de gelişme hızının %75'i verilerek intibak sağlanacak.
- Bağ-Kur'dan 01.03.2002-31.05.2002 tarihleri arasında emeklilik talebinde bulunanların aylık hesabına Gelişme Hızı'nın tamamı yansıtılmamıştı. Bu kapsamdaki 12.186 kişinin aylıklarında yaklaşık %9 artış sağlanacak.

Emeklilik Tarihine Göre Bağ-Kur Aylıkları

Talep Tarihi	Basamak Değeri			
	6	12	18	24
1999 öncesi	678	778	1.081	1.499
01.01.2000	709	818	1.162	1.621
01.04.2000	752	874	1.283	1.809
01.04.2001	736	860	1.215	1.743
01.04.2002	641	737	1.002	1.409
01.07.2002	683	794	1.119	1.592
01.04.2003	669	784	1.137	1.549
01.09.2008	678	808	1.054	1.525

İntibak Kapsamı

Aylık Türü	SSK	Bağ-Kur	Toplam
Yaşlılık	1.635.384	8.474	1.643.858
Malüllük	31.258	178	31.436
Ölüm	1.076.789	3.534	1.080.823
TOPLAM	2.743.371	12.186	2.755.557

- 2000 öncesi SSK emeklilerinden prim gün sayısı yeterli olan 1.913.442 (%70) emeklinin aylığında artış olacaktır.
- SSK ve Bağ-Kur intibakının toplam maliyeti yıllık 2 milyar 450 milyon TL olacaktır.

İntibak Maaş Farkları

AYLIK ARTIŞ ARALIKLARI (TL)	GELİŞME HIZI (%75)					
	YAŞLILIK		MALULLÜK		ÖLÜM	
	KİŞİ SAYISI	ORAN	KİŞİ SAYISI	ORAN	KİŞİ SAYISI	ORAN
<= 10	55.966	3,89%	2.426	24,42%	61.185	13,16%
10 - 20	49.044	3,41%	1.029	3,29%	42.037	9,04%
20 - 30	45.946	3,19%	1.966	19,79%	57.445	12,35%
30 - 40	53.341	3,71%	945	3,02%	52.718	11,33%
40 - 50	43.127	3,00%	765	7,70%	63.390	13,63%
50 - 100	219.486	15,26%	1.443	14,53%	144.217	31,01%
100 - 150	484.769	33,70%	1.356	13,65%	39.488	8,49%
150 - 200	279.623	19,44%	3	0,03%	4.136	0,89%
200 - 250	197.498	13,73%			480	0,10%
250 ÜZERİ	9.613	0,67%				
FAYDALANAN	1.438.413	87,96%	9.933	31,78%	465.096	43,20%
MEVCUT	1.635.384		31.258		1.076.729	
TOPLAM FAYDALANAN	1.913.442	ORAN: %70	MALİYET = 2.440.471.645			

**Ek ödeme dahil değildir.

Gündemimiz

- Sosyal Güvenlik
- İntibak Yasası
- **Kamu Görevlileri Sendikaları Kanunu**
- Toplu İş İlişkileri Kanunu
- İş Sağlığı ve Güvenliği Kanunu
- İşgücü Piyasası Düzenlemeleri
 - Ulusal İstihdam Stratejisi
 - Alt İşverenlik (Taşeron işçiler)
 - Kıdem Tazminatı

Kamu Personel Sayısı

İSTİHDAM TÜRÜ		MERKEZİ İDARE	KAMU İKTİSADİ TEŞEBBÜSLERİ	MAHALLİ İDARELER	TOPLAM
MEMUR		2.220.369	5.940	99.326	2.325.635
SÖZLEŞMELİ PERSONEL	657/4B	35.439			35.439
	DiĞER	7.426	77.190	16.626	101.242
SÜREKLİ İŞÇİ		89.668	61.791	162.542	314.001
GEÇİCİ İŞÇİ		7.205	15.028	9.593	31.826
DiĞER GEÇİCİ		23.558	1.875		25.433
TOPLAM		2.383.665	161.824	288.087	2.833.576

Kamu Görevlileri Sendikaları

Hizmet Kolu Sayısı	11
Toplam Sendika Sayısı	97
Bağımsız Sendika Sayısı	31
Toplam Konfederasyon Sayısı	7
Sendika Üyesi Olabilecek Kamu Görevlisi Sayısı	1.874.543
Sendika Üyesi Kamu Görevlisi Sayısı	1.195.102
Sendikalılaşma Oranı	% 63,75
MEMUR-SEN'in Yetkili Olduğu Hizmet Kolu Sayısı	7
T. KAMU-SEN'in Yetkili Olduğu Hizmet Kolu Sayısı	3
KESK'in Yetkili Olduğu Hizmet Kolu Sayısı	1

Hizmet Kolları

HİZMET KOLLARI	YETKİLİ SENDİKANIN BAĞLI OLDUĞU KONFEDERASYON
Eğitim, Öğretim ve Bilim	MEMUR-SEN
Sağlık ve Sosyal Hizmet	MEMUR-SEN
Yerel Yönetim	MEMUR-SEN
Bayındırlık, İnşaat ve Köy	MEMUR-SEN
Tarım ve Ormancılık	MEMUR-SEN
Enerji, Sanayi ve Madencilik	MEMUR-SEN
Diyanet ve Vakıf	MEMUR-SEN
Büro, Bankacılık ve Sigortacılık	TÜRKİYE KAMU-SEN
Basın, Yayın ve İletişim	TÜRKİYE KAMU-SEN
Ulaştırma	TÜRKİYE KAMU-SEN
Kültür ve Sanat	KESK

Kamu Görevlileri Sendikaları

KONFEDERASYON	ÜYE SAYISI	ORANI (%)
MEMUR-SEN	515.378	43,12
T. KAMU-SEN	394.497	33,01
KESK	232.083	19,42
BİRLEŞİK KAMU-İŞ	26.422	2,21
DESK	4.146	0,35
BASK	3.627	0,30
HAK-SEN	3.499	0,29
BAĞIMSIZLAR	15.450	1,29

Kamu Görevlileri Sendikaları

- 12 Eylül 2010'daki referandumla Anayasamızda memurlarımıza **toplu görüşme yerine toplu sözleşme hakkı** getirilmiştir.
- Kamu görevlilerinin mali ve sosyal hakları toplu sözleşme ile düzenlenebilecektir.
- 4688 sayılı Kanunda Değişiklik Tasarımız ile;
 - Örgütlenme hakkı genişletilmekte,
 - Sendika kuruluş ve işleyiş prosedürleri kolaylaştırılmakta,
 - Toplu Sözleşmeye ilişkin prosedürler belirlenmektedir.

Toplu Sözleşme

- Memurların maaşları dahil tüm mali ve sosyal hakları toplu sözleşme kapsamına alınmıştır.
- Sendika üyesi olmayan memurlar da kapsamdadır.
- Görüşmeleri, iki yılda bir Ağustos ayında yapılacaktır.
- Tüm memurlar için tek toplu sözleşme yapılacaktır.
- Sözleşme ile yapılan artışlar emeklilere de yansiyacaktır.
- Uyuşmazlık halinde heyet başkanları Kamu Görevlileri Hakem Kuruluna başvurabilecektir.

Kamu Görevlileri Sendikaları Heyeti

- En çok üyeye sahip konfederasyonun Heyet Başkanı olarak belirleyeceği 1,
 - En çok üyeye sahip konfederasyondan 3,
 - İkinci konfederasyondan 2,
 - Üçüncü konfederasyondan 1
- olmak üzere 7 üyeden oluşacaktır.

Kamu Görevlileri Hakem Kurulu

- Yargıtay, Danıştay veya Sayıştay yöneticileri arasından Bakanlar Kurulunca seçilecek 1 üyenin başkanlığında,
- Kamu İşveren Heyetinden 4,
- Kamu Görevlileri Sendikaları Heyetinden 4,
- Devlet Personel Başkanlığının bağlı olduğu Bakanın göstereceği yedi öğretim üyesi ve Kamu Görevlileri Sendikaları Heyetinin göstereceği yedi öğretim üyesi arasından Bakanlar Kurulu'nca belirlenecek 1'er öğretim üyesi olmak üzere 11 kişiden oluşacaktır.

Karşılaştırma

KONU	MEVCUT DURUM	KANUN TASARISI
MÜZAKERE USULÜ	TOPLU GÖRÜŞME	TOPLU SÖZLEŞME
MÜZAKERE SONUCU	BAKANLAR KURULUNA BİLDİRİM	BAĞLAYICI TOPLU SÖZLEŞME
HAKEM ORGANI KARARININ NİTELİĞİ	BAKANLAR KURULUNA BİLDİRİM	BAĞLAYICI TOPLU SÖZLEŞME
MÜZAKERE SONUCUNUN GEÇERLİLİĞİ	1 yıl	2 yıl

Gündemimiz

- Sosyal Güvenlik
- İntibak Yasası
- Kamu Görevlileri Sendikaları Kanunu
- **Toplu İş İlişkileri Kanunu**
- İş Sağlığı ve Güvenliği Kanunu
- İşgücü Piyasası Düzenlemeleri
 - Ulusal İstihdam Stratejisi
 - Alt İşverenlik (Taşeron işçiler)
 - Kıdem Tazminatı

Toplu İş İlişkileri Kanun Tasarısı

- Sıkıyönetim döneminde Milli Güvenlik Kurulu'nca hazırlanan;
 - 2821 sayılı Sendikalar Kanunu (68 md.) ile
 - 2822 sayılı Toplu Sözleşme, Grev ve Lokavt Kanunu (84 md.)onyıllardır değiştirilemedi.
- Daha kısa, sade ve anlaşılır bir Toplu İş İlişkileri Kanunu (84 md.) hazırladık.

Sendikalaşma Oranı

- Bakanlığımıza Sendikalarca yapılan bildirimler çerçevesinde yayımlanan Temmuz 2009 tarihli istatistiklere göre;
 - Toplam İşçi Sayısı: 5.398.296
 - Sendikalı İşçi Sayısı: 3.232.679
 - Sendikalaşma oranı: % 59.88
- 1/1/2012 tarihi itibariyle SGK kayıtlarının esas alındığı gerçek verilere göre;
 - Toplam İşçi Sayısı: 10.335.905
 - Sendikalı İşçi Sayısı: 882.692
 - Sendikalaşma oranı: % 8,54

İşkolu Barajı

- Sendikaların Toplu Sözleşme yapabilmesi için;
 - Ülke genelinde %10 işkolu barajını,
 - İşyerinde de %50+1 işyeri barajını geçmeleri gerekir.
- %10 işkolu barajını aşan 51 sendika var.
- Yeni Tasarı'da;
 - 28 işkolundan 18 işkoluna geçiş,
 - ÇSGB istatistiklerinden SGK verilerine geçiş,
 - ve sahte üyelerin (işten çıkmış, ölmüş, çifte kayıtlı) ayıklanması neticesinde;
- mevcut barajı aşan sendikaların haklarının korunması ve bugünküne eşdeğer bir baraj uygulanması için oran düşürülmeli.

İşkolu Barajı

- %0,5 olursa 43 sendika
- %1 olursa 37 sendika,
- %5 olursa 13 sendika,
- Kanun deęişmeden (28 işkolu ile) SGK verilerine geçilirse 15 sendika yetki alabilecektir.
- Belirlenecek baraj oranına geçiş sürecinde yeni üyelikler ve sendika birleşmeleri yaşanacağından; toplu sözleşme kapsamındaki işçiler etkilenmeyecektir.

Gündemimiz

- Sosyal Güvenlik
- İntibak Yasası
- Kamu Görevlileri Sendikaları Kanunu
- Toplu İş İlişkileri Kanunu
- **İş Sağlığı ve Güvenliği Kanunu**
- İşgücü Piyasası Düzenlemeleri
 - Ulusal İstihdam Stratejisi
 - Alt İşverenlik (Taşeron işçiler)
 - Kıdem Tazminatı

İş Sağlığı ve Güvenliği

- Dünya'da her gün:
 - 1 milyon iş kazası meydana geliyor.
 - 879 ölüme yol açıyor.
 - 5534 meslek hastalığı görülüyor.
 - Maddi kayıp GSYİH'nin %3 ilâ 5'i.
- Türkiye'de her gün
 - 172 iş kazası
 - 4 ölüm
 - 6 sürekli iş göremezlik
 - Maddi kayıp yılda yaklaşık 7,7 milyar TL.

İş Sağlığı ve Güvenliği

- Bütün gelişmiş ülkeler ve 27 AB üyesi ülkede müstakil İSG Kanunu bulunmaktadır.
- Ülke gerçekleri ile AB ve ILO normlarına uygun müstakil bir İş Sağlığı ve Güvenliği Yasası hazırladık.
- Mevcut mevzuat (4857 sy. İş Kanunu'nda):
 - Sonuç odaklı yaklaşım.
 - İş kazası olduktan sonra sebep araştırmaya yönelik.
- Yeni İş Sağlığı ve Güvenliği Yasası:
 - Önleyici (proaktif) yaklaşım.
 - İş kazası olmadan önce risk esaslı denetimlerle önlem almaya yönelik.

İş Sağlığı ve Güvenliği Yasası

- Özel-kamu ayrımı olmaksızın ve çalışan sayısına bakılmaksızın tüm işyerlerinde İş Sağlığı ve Güvenliği Uzmanları tarafından risk değerlendirmesi yapılacaktır.
- Risk Değerlendirmesi ile; işyerinde çalışanların sağlık ve güvenliğini etkileyecek tehlikeler belirlenerek gerekli tedbirler alınacaktır.
- İş yerlerini tehlike durumuna göre (Az tehlikeli - Tehlikeli - Çok Tehlikeli) şeklinde sınıflandırılacaktır.
- 1-9 işçi arası çalıştıran işyerlerinde iş sağlığı ve güvenliği hizmet bedeli SGK tarafından karşılanacaktır.
- 10-49 işçi çalıştıran işyerleri için aylık 72 ilâ 159 TL arası maliyetlerle Ortak İş Sağlığı ve Güvenliği Birimleri'nden uzman ve hekim hizmeti alacaklardır.
- 50+ işyerleri için mevcut şartlar devam edecektir.

İş Kazaları

İşyeri Büyüklüğü	İşyeri Sayısı	İşçi Sayısı	İş Kazası Sayısı
1- 9 işçi	1.214.259 (%85)	3.238.542 (%29)	19.090 (%30)
10-49 işçi	182.843 (%13)	3.576.946 (%32)	16.340 (%26)
50+ işçi	28.147 (%2)	4.262.633 (%39)	27.473 (%44)
Toplam	1.425.249	11.078.121	62.903

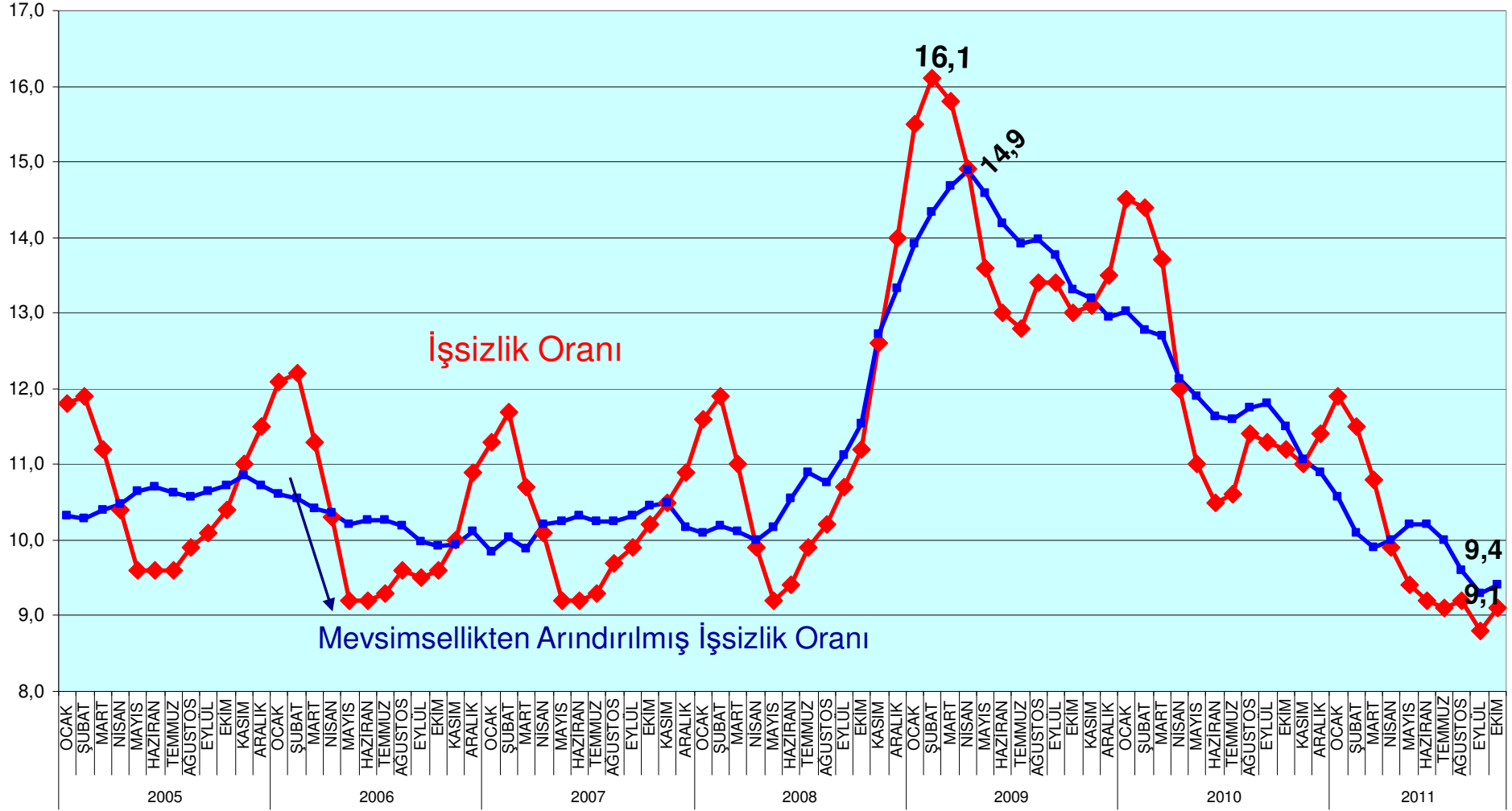
İşyeri Hekimi ve İş Güvenliği Uzmanı

	Düzenleme	Ücret
1-9 Arası Çalışanı Olan İşyerleri	SGK tarafından ödenecektir.	Ücret Bakanlık tarafından belirlenecektir.
10- 49 Arası Çalışanı Olan İşyerleri	İşverenler, Ortak Sağlık Güvenlik Birimlerinden Hizmet Alacaktır.	Ücret serbest piyasa tarafından belirlenecektir.
50'den Fazla Çalışanı Olan İşyerleri	Hekim ve uzman istihdamı veya hizmet alımı gerek	Ücret serbest piyasa tarafından belirlenmemektedir.

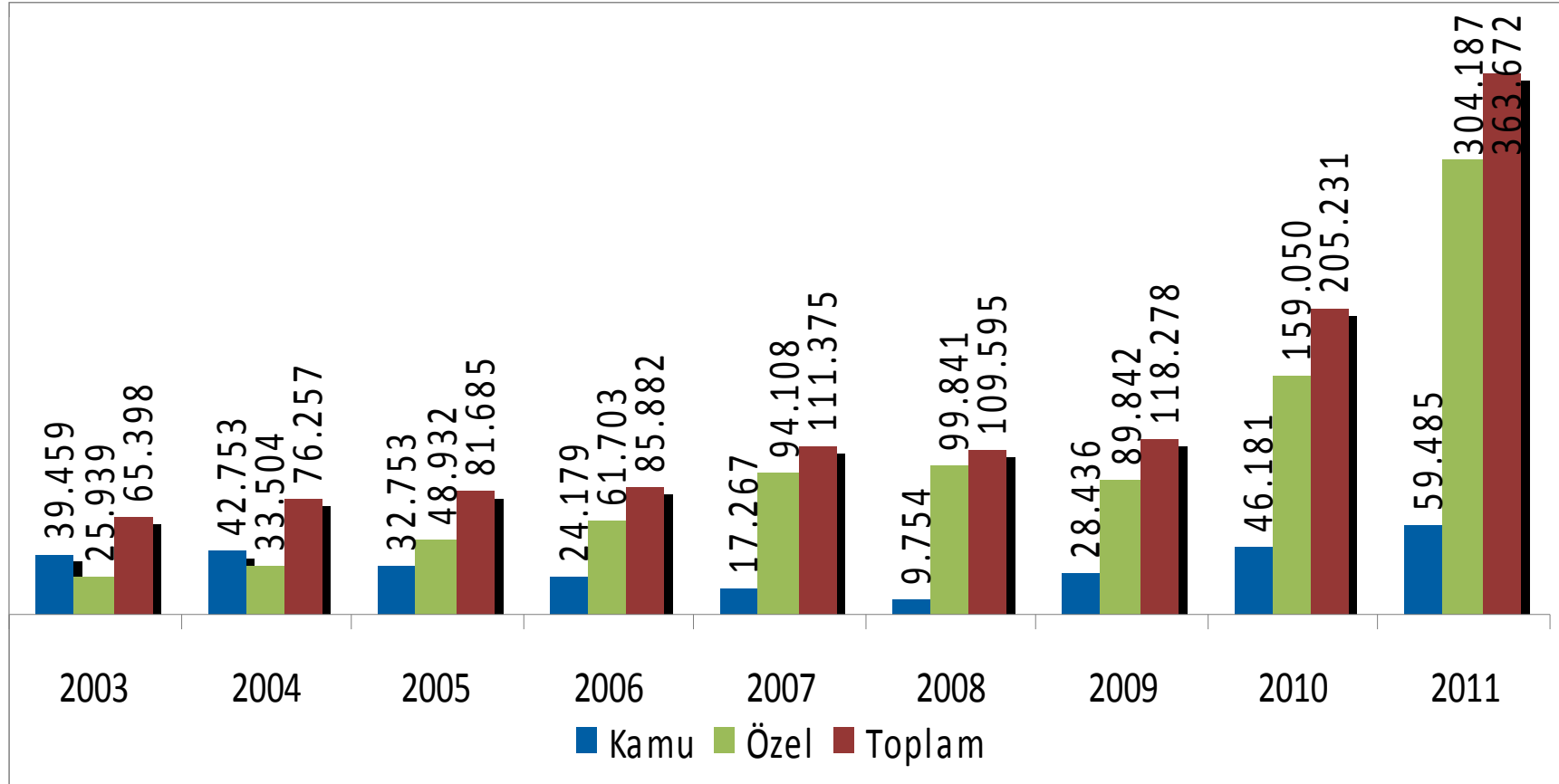
Gündemimiz

- Sosyal Güvenlik
- İntibak Yasası
- Kamu Görevlileri Sendikaları Kanunu
- Toplu İş İlişkileri Kanunu
- İş Sağlığı ve Güvenliği Kanunu
- **İşgücü Piyasası Düzenlemeleri**
 - Ulusal İstihdam Stratejisi
 - Alt İşverenlik (Taşeron işçiler)
 - Kıdem Tazminatı

İşsizlik Oranı



İŞKUR İşe Yerleştirme



Pasif İşgücü Programları

- **İşsizlik Sigortası Ödeneği:** Son 3 yıl içinde en az 600 gün sigortalı çalışıp işsiz kalan vatandaşlara, sigortalılık süresi ve kayıtlı ücretine göre 6-10 ay boyunca İşsizlik Sigortası Fonu'ndan 352 ilâ 705 TL ödenmektedir.
- **Kısa Çalışma Ödeneği:** Genel ekonomik, sektörel veya bölgesel kriz ile zorlayıcı sebeplerle işyerindeki haftalık çalışma sürelerinin geçici olarak azaltılması veya durdurulması hallerinde, sigortalılara çalışmadıkları dönemle orantılı olarak her ay için **528 TL** ilâ **1321 TL** gelir desteği sağlanmaktadır.
- **Ücret Garanti Fonu:** İşverenin ödeme güçlüğüne düştüğü hallerde işçilerin üç aylık ödenmeyen ücret alacaklarını karşılamak amacı ile oluşturulmuştur.

Pasif İşgücü Programları

YILLAR	İŞSİZLİK SİGORTASI ÖDEMELERİ		KISA ÇALIŞMA ÖDEMELERİ		ÜCRET GARANTİ FONU ÖDEMELERİ	
	ÖDEME YAPILAN KİŞİ	ÖDEME MİKTARI (MİLYON TL)	ÖDEME YAPILAN KİŞİ	ÖDEME MİKTARI (MİLYON TL)	ÖDEME YAPILAN KİŞİ	ÖDEME MİKTARI (MİLYON TL)
2002	82.880	46,8	-	-	-	-
2003	130.274	126	-	-	-	-
2004	147.254	199,9	-	-	-	-
2005	186.600	270,1	21	0	1.269	3,4
2006	199.571	317	217	0,1	1.134	1,6
2007	221.397	351,9	40	0	2.223	3,6
2008	331.301	517,1	-	-	827	1,1
2009	472.565	1.114,30	190.137	162,5	12.371	22,3
2010	329.867	807,4	27.157	39,1	12.905	22,1
2011	318.910	790,8	5.826	4,1	5.807	9,3
TOPLAM	2.420.619	4.541	223.398	206	36.536	63

Aktif İşgücü Programları

- **Mesleki Eğitim Kursları:** İşgücü piyasasının ihtiyaç duyduğu tüm mesleklerde işsizlerin, niteliklerini geliştirerek istihdam edilebilirliklerini artırmak amacıyla yapılan meslek edindirme ve geliştirme kurslarıdır.
- **Toplum Yararına Çalışma Programı:** İşsizliğin yoğun olduğu dönemlerde işsizlerin kısa süreli istihdam ve eğitimini amaçlayan, toplum yararına bir iş ya da hizmetin gerçekleştirilmesini sağlayan programlardır.
- **İşbaşı/Staj Programları:** İşsizlerin işbaşında eğitilmesini ve işe daha kolay yerleştirilmesini amaçlayan programlardır.
- **Girişimcilik:** İşsizlere, iş planına dayalı iş kurma ve yönetme hususlarında eğiterek; iş planlarını oluşturmaları, KOSGEB ve benzeri finansman kaynaklarına erişimlerini kolaylaştırmak için yürütülen eğitim programlarıdır.

Aktif İşgücü Programları

YIL	KURS		TYÇP		İŞBAŞI EĞİTİM PROGRAMI / STAJ		TOPLAM	
	KİŞİ	HARCAMA (BİN TL)	KİŞİ	HARCAMA (BİN TL)	KİŞİ	HARCAMA (BİN TL)	KİŞİ	HARCAMA (BİN TL)
2002	1.177	3.168	320	796	-	-	1.497	3.964
2003	3.251	11.796	281	699	-	-	3.532	12.496
2004	8.215	56.313	370	921	-	-	8.585	57.234
2005	11.473	9.515	-	-	-	-	11.473	9.515
2006	17.106	27.974	-	-	-	-	17.106	27.974
2007	22.834	29.672	-	-	-	-	22.834	29.672
2008	31.788	35.000	139	511	-	-	31.927	35.511
2009	166.713	192.907	45.467	111.359	1.285	2.100	213.852	306.366
2010	162.340	245.704	42.066	138.255	4.671	8.684	211.627	392.644
2011	184.599	263.917	59.906	134.129	5.511	10.551	250.016	408.597

İşsizlik Sigortası Fonu

İŞSİZLİK SİĞORTASI FONU	2006	2007	2008	2009	2010	2011
GELİRLER	6.094	7.434	9.687	9.713	8.991	10.185
Prim Gelirleri	1.988	2.413	3.089	3.016	3.529	3.892
Devlet Katkısı	659	807	1.022	1.019	1.176	1.297
Faiz Gelirleri	3.392	4.118	5.467	5.579	4.128	4.933
Diğer Gelirler	54	94	108	99	158	63
GİDERLER	388	436	1.940	5.970	5.147	2.603
İşsizlik Ödenekleri	316	353	518	1.304	872	808
GAP Giderleri	0	0	1.300	4.141	3.664	948
Diğer Giderler	72	83	121	525	608	847
Gelir-Gider Farkı	5.706	6.997	7.747	3.743	3.844	7.582
Toplam Fon Varlığı	23.736	30.733	38.481	42.101	45.938	53.521
Fon Varlığı / GSYİH	%3,1	%3,6	%4,1	%4,4	%4,2	%4,2

Ulusal İstihdam Stratejisi

- 2023'de %5 işsizlik vd. hedeflere ulaşmak amacıyla bir strateji yayımlayacağız.
- 4 Temel Politika Eksenimiz:
 - Eğitim-İstihdam İlişkisinin Güçlendirilmesi
 - İşgücü Piyasasının Esnekleştirilmesi
 - Özel Politika Gerektiren Grupların İstihdamının Artırılması
 - İstihdam-Sosyal Koruma İlişkisinin Güçlendirilmesi

Alt İşverenlik

- Yardımcı işler ve teknolojik gereklerle bazı işler alt işverenlere verilebilmektedir.
- Kamu ve özel sektörde yaklaşık 750.000 işçimiz istihdam edilmektedir.
- Taşeron işçilerinin; izin, örgütlenme, sosyal haklar vb. sorunlarını çözmek üzere İş Kanunu'nda değişiklik üzerinde çalışıyoruz.
- Taşeron işçilerinin Kıdem Tazminatı sorunu da fonlu sisteme geçişle çözülmüş olacak.

Kıdem Tazminatı

- İşgücü piyasamızı katılaştıran, verimliliği azaltan en önemli sorun.
- 1970'lerden beri fonlu sistemin çözüm olacağı öngörülmüş, ancak adım atılamamış.
- Hükümet Programımızda da yer aldığı gibi; sosyal taraflarla istişare içinde kazanılmış hakları koruyan ve bütün işçilerin kıdem tazminatlarını garanti altına alan fonlu bir sistem öngörüyoruz.