

**T.C.
MALİYE BAKANLIĐI**

**2012 YILI
BÜTÇE SUNUŞ KONUŞMASI
(TBMM Plan ve Bütçe Komisyonu)**

**Mehmet ŞİMŞEK
Maliye Bakanı**

26 Ekim 2011

2012 YILI MERKEZİ YÖNETİM BÜTÇE SUNUŞ KONUŞMASI

(TBMM Plan ve Bütçe Komisyonu)



Sayın Başkan,

Plan ve Bütçe Komisyonunun Saygıdeğer Üyeleri,

Değerli Basın Mensupları,

Hepinizi saygıyla selamlıyorum.

Öncelikle Van'daki depremde hayatını kaybeden vatandaşlarımıza Allah'tan rahmet, yakınlarına sabır ve yaralı vatandaşlarımıza ise acil şifalar diliyorum.

17 Ekim 2011 tarihinde Türkiye Büyük Millet Meclisi'ne sunulan 2012 yılı Merkezi Yönetim Bütçe Kanun Tasarısı ile 2010 yılı Kesinhesap Kanun Tasarısının görüşmelerine bugün başlıyoruz.

Ülkemizin imkan, ihtiyaç ve orta vadeli hedeflerini esas alarak, hazırladığımız ve huzurlarınıza getirdiğimiz 2012 Yılı Bütçesi, AK Parti Hükümetlerinin onuncu bütçesidir.

Büyük bir titizlikle hazırladığımız bu bütçe, önceki bütçelerimizde olduğu gibi;

- ✓ Ekonomik ve finansal istikrarı önceliklendiren,
- ✓ Mali disiplini güçlendiren,
- ✓ Reel ekonomiyi destekleyen,
- ✓ Ekonomik ve sosyal kalkınmaya odaklanan,
- ✓ Toplumsal refahı gözeten,
- ✓ Ülkemizin ihtiyaç duyduğu yatırımlara yeterli kaynak ayıran,

bir bütçedir.

2012 bütçesini Orta Vadeli Programda öngörülen gerçekçi makroekonomik varsayımları baz alarak hazırladık.

Sayın Başkan,

2012 Yılı Merkezi Yönetim Bütçe Kanunu Tasarısı ile 2010 Yılı Kesinhesap Kanunu Tasarısı, Komisyonunuzun yapacağı yoğun ve özverili çalışmalarla değerlendirilecek ve yapıcı katkılarınız sayesinde en iyi şeklini alarak Genel Kurul'a sunulacaktır.

Yapacağınız yoğun çalışmalar ve katkılarınız için Sayın Başkan size ve Komisyonun değerli üyelerine şimdiden teşekkür ediyorum.

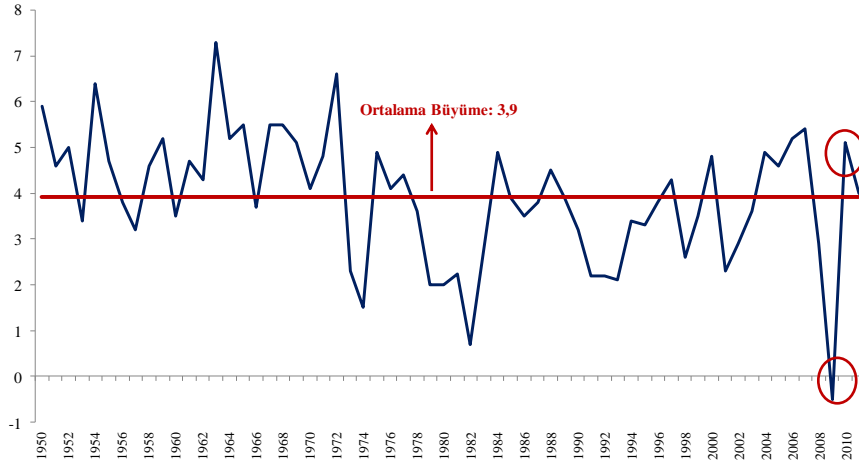
Bugünkü sunumuma dünya ve Türkiye ekonomisinin görünümü ile ilgili bir değerlendirme yaparak başlamak istiyorum. Daha sonra 2010 yılı Merkezi Yönetim Kesinhesabı ve 2012 yılı Merkezi Yönetim Bütçesi konusunda sizlere bilgi sunacağım.

DÜNYA VE TÜRKİYE EKONOMİSİNDEKİ SON GELİŞMELER



DÜNYA VE TÜRKİYE EKONOMİSİNİN GÖRÜNÜMÜ

Küresel Büyüme (1950-2011, Yüzde)



Kaynak: IMF

Sayın Başkan, Değerli Üyeler,

Küresel kriz sonrasında alınan olağanüstü tedbirler sonucunda toparlanma sürecine giren dünya ekonomisi, son aylarda artan risklerle karşı karşıya kalmıştır.

Bu riskler üç ana kaynaktan beslenmektedir;

- ✓ Avro Bölgesindeki kamu borç krizi,
- ✓ Bankacılık sisteminin zayıf yapısı ve gelişmiş ülkelerdeki kamu borç krizinin bankalara sirayet etme ihtimali,
- ✓ Başta ABD’de olmak üzere gelişmiş ülkelerde büyümenin zayıf kalması ve yeterince istihdam yaratılamamasıdır.

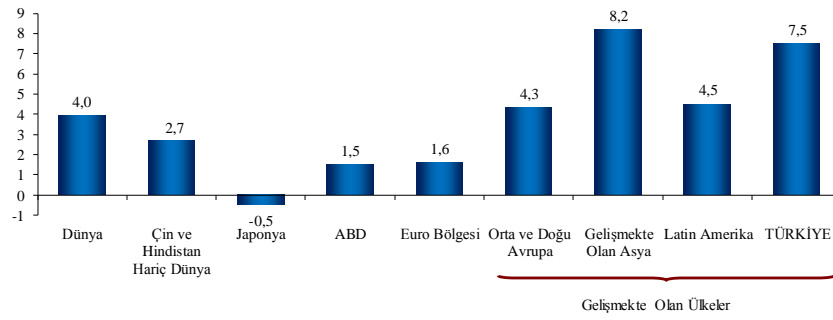
2011 yılının ikinci çeyreğinden itibaren küresel piyasalarda Avro Bölgesi kaynaklı aşağı yönlü riskler belirginleşmeye başlamıştır. Portekiz, İrlanda ve Yunanistan gibi Avrupa Birliği’nin çevre ülkelerinde başlayan kamu borçlarının sürdürülebilirliğine ilişkin endişeler daha sonra İspanya ve dünyanın üçüncü en borçlu ülkesi olan İtalya’yı da etkisi altına almıştır. 2010 yılının başında belirginleşen bu krizin çözümüne yönelik şimdiye kadar piyasaları ikna edici bir siyasi irade ortaya konulamamıştır.

Küresel krizle birlikte bilançoları bozulan bankacılık sektörü henüz krizin yaralarını saramadan Avro Bölgesindeki kamu borç krizinin beraberinde getirdiği daha büyük riskler ile karşı karşıya kalmıştır. Başka bir deyişle, portföyünde kamu borç sorunu yaşayan ülkelerin tahvillerini tutan bankalarda bu tahvillerin piyasa değerinin düşmesi nedeniyle ciddi sermaye ihtiyacı ortaya çıkmıştır.

Dünya ekonomisinin en önemli büyüme motorlarından biri olan ABD’de kriz sonrası büyümenin güçlü olmaması ve yeterli düzeyde istihdam yaratamaması küresel ekonomiye ilişkin beklentileri olumsuz

etkilemektedir. Ayrıca yüksek bütçe açıkları ve artan kamu borç stoku sorunu karşısında gelişmiş ülkeler kredibilitesi yüksek bir orta vadeli mali konsolidasyon programını hayata geçirememişlerdir. Bu durum piyasalarda tüketici ve yatırımcı güvenini zedelemiş ve küresel büyüme beklentilerini olumsuz etkilemiştir.

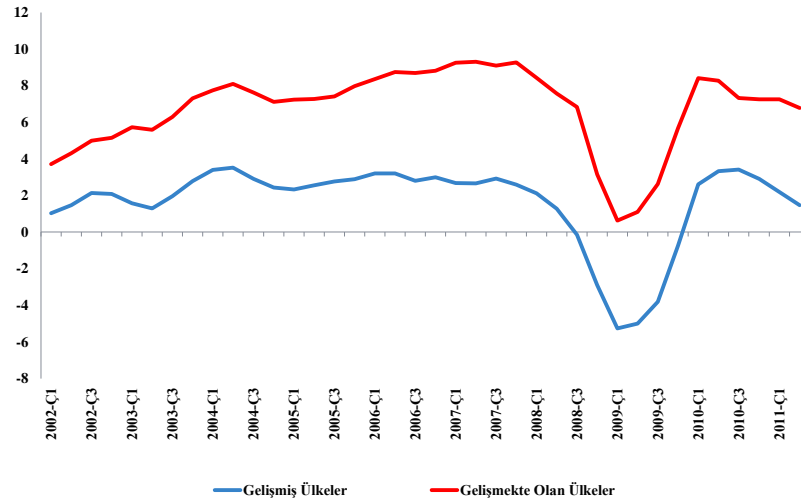
2011 Yılı Büyüme Oranları (Yüzde)



Kaynak: IMF, OVP

Nitekim IMF, Eylül sonunda yayımladığı Dünya Ekonomik Görünüm Raporu'nda 2011 ve 2012 küresel büyüme tahminlerini aşağıya doğru revize etmiştir. Buna göre; 2010 yılında yüzde 5,1 büyüyen dünya ekonomisinin 2011 ve 2012 yıllarında yavaşlayarak yüzde 4 civarında büyümesi tahmin edilmektedir. Her ne kadar yüzde 4 makul bir büyüme oranı gibi görünse de Çin ve Hindistan hariç tutulduğunda büyüme oranı yaklaşık yüzde 2,7'ye düşmektedir. Tüm gelişmekte olan ülkeleri hariç tuttuğumuzda ise bu oran 1,6 civarına gerilemektedir. Diğer bir deyişle dünyadaki yüzde 4'lük büyümenin yarısından fazlası gelişmekte olan ülkelere kaynaklanmaktadır.

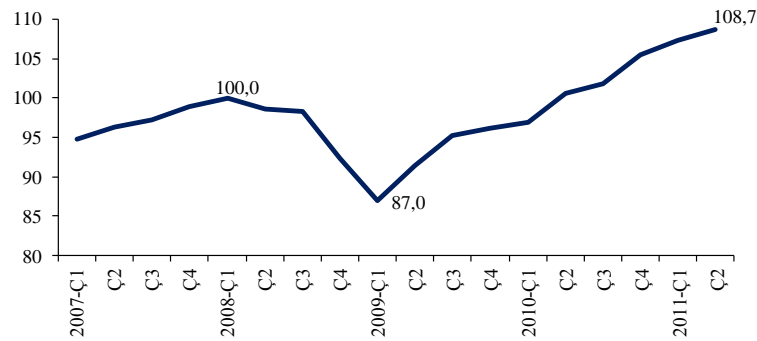
Büyüme Oranları (Yüzdelerik Değişim, Yıllık)



Kaynak: IMF

Türkiye'nin de aralarında bulunduğu gelişmekte olan birçok ülkede büyüme bir miktar hız kaybetse de hala güçlü konumdadır. Gelişmekte olan ülkelerin 2011 yılında yüzde 6,4, 2012 yılında ise yüzde 6,1 büyüyeceği tahmin edilmektedir. Yine Çin ve Hindistan hariç tutulduğunda bu rakamlar sırasıyla yüzde 4,6 ve 4,2'ye düşmektedir.

Türkiye Ekonomisinde Mevsimsellikten Arındırılmış GSYH (2008 Ç1=100)



Kaynak: TÜİK

Türkiye ekonomisi, 2010 yılında yüzde 9, 2011 yılının ilk yarısında ise yüzde 10,2'lik büyüme oranı ile küresel büyüme liginde en üst sıralarda yerini almıştır. Türkiye ekonomisi, Haziran sonu itibarıyla sabit fiyatlarla kriz öncesi seviyesini yüzde 9 oranında aşmışken, birçok ülke henüz kriz öncesi GSYH rakamlarını yakalayamamıştır.

2010 yılının tamamında ve 2011 yılının ilk yarısındaki güçlü ve hızlı büyümenin en önemli kaynakları özel tüketim ve sabit sermaye yatırımları olmuştur. Özellikle özel sektör yatırımlarında görülen hızlı artış, ekonominin ileriye yönelik üretim kapasitesinin arttığına işaret etmektedir.

Türkiye ekonomisinin bu yıl yüzde 7,5, gelecek yıl ise dünya ekonomisindeki belirsizlikler ve en büyük pazarımız olan Avrupa Birliğindeki sıkıntılar nedeniyle yüzde 4 civarında büyüyeceği öngörülmektedir.

Küresel kriz döneminde ve sonrasında ülkemizde tüm politika araçları orta vadeli bir perspektifle, zamanında ve kararlı bir biçimde kullanılmıştır. Türkiye, krizle mücadelede dünyaya örnek bir ülke olmuştur. Bu nedenle Türkiye ekonomisinin güçlü performansı bir tesadüf değildir. Çin ve Hindistan'ı hariç tuttuğumuzda gerek büyümede gerekse istihdam yaratmada dünyanın gelişmiş ve gelişmekte olan ülkelerine göre büyük bir başarı söz konusudur.

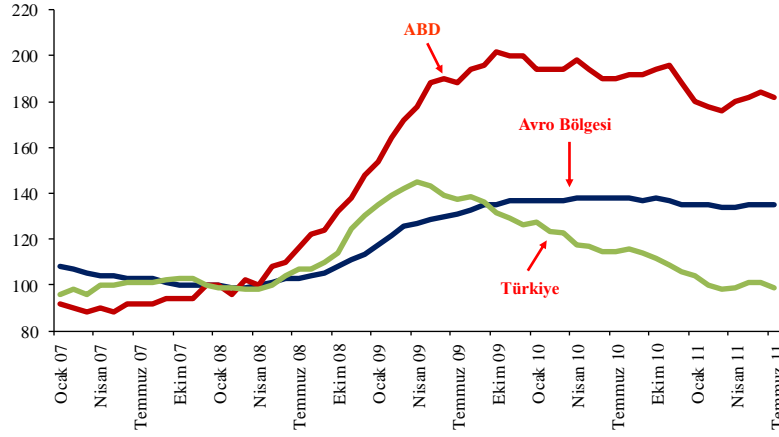
Sayın Başkan, Değerli Üyeler,

Küresel krizin en yıkıcı etkilerinden birisi de istihdam üzerinde görülmüştür. 2010 yılında dünyadaki işsiz sayısı 2007 yılına göre 27,7 milyon kişi artarak 205 milyon kişiye ulaşmıştır. Birçok ülkede krizle birlikte katlanan işsizlik oranları halen kriz öncesi seviyesine düşürülemediği için.

Kriz öncesi dönemde Avro Bölgesi'nde ve ABD'de işsizlik oranları yüzde 7,6 ve 4,6 iken, 2010'da sırasıyla 10,1 ve 9,6'ya yükselmiştir. Ancak

ekonomideki toparlanmaya rağmen son verilere göre Avro Bölgesi'nde ve ABD'de işsizlik oranları kriz öncesi seviyenin hala üstünde, sırasıyla yüzde 9,7 ve 9,1 düzeyindedir. Bu rakamlar ABD için son 27, Avro Bölgesi için son 12 yılın en yüksek işsizlik oranlarını ifade etmektedir.

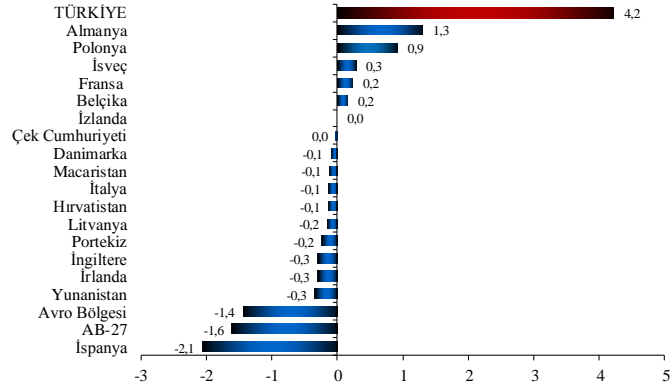
ABD, Avro Bölgesi ve Türkiye'de Mevsimsellikten Arındırılmış İşsizlik Oranları (Aralık 2007=100)



Kaynak: Eurostat, TÜİK

Türkiye'de ise işsizlik oranı kriz öncesi seviyelerin altına gerilemiştir. Aralık 2007'de yüzde 10,9 olan manşet işsizlik oranı 2011 Temmuz itibarıyla yüzde 9,1'e düşmüştür. Mevsimsel etkilerden arındırılmış işsizlik oranı ise yüzde 10,1'e gerilemiştir. Bu rakamlarla Türkiye, işsizlik oranını kriz öncesi dönemin altına indiren nadir ülkelerden biri olmuştur. Ayrıca eklemek gerekir ki bu başarı, işgücüne katılım oranının hızla arttığı bir konjonktürde gerçekleşmiştir. İşgücüne katılım oranı, Temmuz 2011 döneminde, 2007 yılına göre 5 puanlık bir artış kaydederek yüzde 51,2 seviyesine ulaşmıştır. İşgücüne katılım oranındaki 1 puanlık değişimin işsizlik oranlarına yaklaşık 2 puanlık etkide bulunduğu göz önüne alınırsa, işgücüne katılım oranı 2007 seviyesinde kalsaydı bugün işsizlik oranı neredeyse sıfırlanmış olacaktı.

2007-2011 Döneminde Ülkeler İtibarıyla Yaratılan İstihdam*
(Milyon Kişi)



Kaynak: Eurostat, OECD, TÜİK
* Ülkelerin son açıklanan verileri kullanılmıştır.

Bu dönemde ekonomimizde dikkat çeken bir başka husus büyümenin yüksek oranda istihdam yaratmasıdır. Türkiye 2007 yılından bu yana 4,2 milyon istihdam yaratarak, büyük bir başarı elde etmiştir. Aynı dönemde, AB-27’de net 1,6 milyon istihdam kaybı yaşanmıştır.

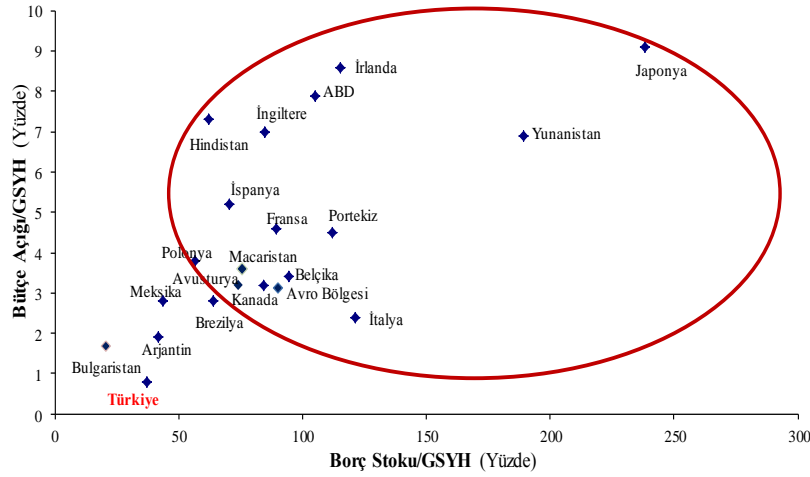
Sayın Başkan, Değerli Üyeler,

Dünya ekonomisinde bugünkü sorunların kaynağı, küresel kriz ile birlikte ortaya çıkan özel sektör bilanço problemlerinin zamanla bir kamu borç sorununa dönüşmesidir. Bugün yüksek kamu borçları ve buna bağlı olarak finans sektöründe artan kırılganlıklar sonucunda, ülkelerin 2008’e kıyasla maliye politikasında manevra ve müdahale alanı oldukça daralmıştır. Birçok ülkenin uzun dönem büyüme potansiyeli zayıflamıştır.

Kriz öncesi dönemde gelişmiş ülkelerde ortalama yüzde 1,1 olan genel devlet bütçe açığının GSYH’ya oranı, 2009 ve 2010 yıllarında sırasıyla yüzde 8,7 ve 7,5’e çıkmıştır. 2011 ve 2012 yıllarında ise bu oranın yüzde 6,5 ve 5,2 olacağı öngörülmektedir. Avro Bölgesi’nde ise kriz öncesi dönemde yüzde 0,7 olan bu oran 2009 ve 2010 yıllarında yüzde 6,3 ve 6’ya yükselmiştir.

Alınan önlemlerin etkisiyle bütçe açığının GSYH'ya oranının 2011 ve 2012 yıllarında yüzde 4,1 ve 3,1'e düşeceği tahmin edilmektedir.

Bütçe Açıkları ve Borç Stoku (2012)



Kaynak: IMF, OVP

Alınan birçok tedbire rağmen bazı ülkelerde bütçe açığının yukarıda ifade ettiğimiz ortalamaların çok üstünde kalacağı tahmin edilmektedir. Örneğin, 2012 yılında bütçe açığının GSYH'ya oranı, Japonya'da yüzde 9,1, İrlanda'da yüzde 8,6, ABD'de yüzde 7,9, İngiltere'de yüzde 7, Yunanistan'da yüzde 6,9 ve İspanya'da yüzde 5,2 olarak öngörülmektedir.

Gelişmekte olan ülkeler ise kriz öncesi dönemde GSYH'ya oran olarak yüzde 1,2 genel devlet bütçe fazlası vermişlerdir. Krizde bu ülkelerin bütçe fazlası bütçe açığına dönüşmüş ve açığın GSYH içindeki payı 2009 ve 2010 yıllarında sırasıyla yüzde 4,1 ve 2,9 olarak gerçekleşmiştir. 2011 ve 2012 yıllarında ise bu oranın yüzde 1,9 ve 1,7'ye gerilemesi beklenmektedir.

Ülkemizde ise krizden önce binde 2 olan genel devlet bütçe açığının GSYH'ya oranı küresel krizin etkisiyle 2009 yılında yüzde 5,5'e yükselmiş, Hükümetimizin aldığı tedbirler sayesinde 2010 yılında yüzde 2,9'a

düşürülmüştür. Bu oranın 2011 yılında yüzde 1, 2012 yılında ise binde 8 olarak gerçekleşeceğini tahmin ediyoruz.

Şayet küresel krize 1990'lı yıllar ile 2000'li yılların başındaki gibi yüksek bütçe açıkları ile yakalansaydık, küresel krize karşı hareket alanımız olmayacaktı ve kriz ülkemiz üzerinde yıkıcı bir etki gösterecekti. Plan ve Bütçe Komisyonunda geçen yıl ifade ettiğim gibi ülkemiz ilk defa bir krizi kendi imkan ve programı ile aşmıştır. Son 60 yılın en büyük küresel krizinin yaşandığı bu dönemde bir IMF programı veya Mali Kural olmadan da mali disiplinin sürdürülebileceğini gösterdik.

Artan bütçe açıkları, ülkelerin kamu borç stoklarını şişirmiştir. Bu dönemde gelişmiş ülkelerin kamu borç stoklarının GSYH'ya oranı kriz öncesine göre ortalama 30 puan artmıştır. Bugün ciddi bir borç krizi ile karşı karşıya olan Avro Bölgesi'nde ortalama kamu borç stokunun GSYH'ya oranı 2007 yılında yüzde 66,4 iken bu oranın 2011 sene sonu itibarıyla yüzde 90 seviyesine ulaşacağı tahmin edilmektedir. Benzer şekilde bu oran ABD için yüzde 62,3'ten yüzde 100'e yükselmiştir. Yapılan akademik çalışmalar, yüzde 90 seviyesindeki bir kamu borç stokunun uzun vadeli büyüme oranları üzerinde çok ciddi olumsuz etki yarattığını ortaya koymuştur¹.

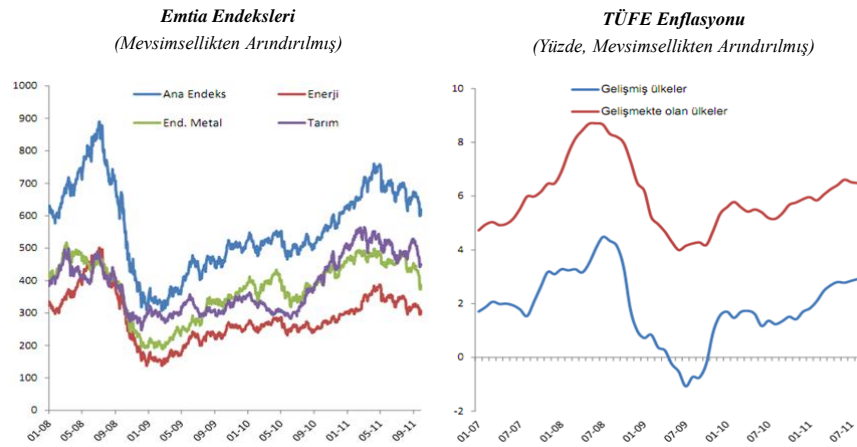
Birçok ülkede borç stokunun GSYH'ya oranı bu seviyenin zaten çok üzerindedir. 2012 yılı sonunda borç stokunun GSYH'ya oranının, Japonya'da yüzde 238, Yunanistan'da yüzde 189, İtalya'da yüzde 121, İrlanda'da yüzde 115, Portekiz'de yüzde 112, ABD'de yüzde 105 ve Belçika'da yüzde 94 olacağı tahmin edilmektedir. Türkiye'de ise bu oranın 2011 ve 2012 yıllarında sırasıyla yüzde 39,8 ve 37 olarak gerçekleşmesi beklenmektedir.

¹ Carmen M. Reinhart ve Kenneth S. Rogoff, Too Much Debt Means the Economy Can't Grow.

Gelişmekte olan ülkeler ise kamu borç dinamikleri bakımından gelişmiş ülkelere göre çok daha iyi bir görünüm sergilemektedir. Borç stokunun GSYH'ya oranı kriz öncesinde yüzde 34,6 iken 2009 ve 2010 yıllarında sırasıyla yüzde 35,4 ve 39,3'e çıkmıştır. 2011 ve 2012 yıllarında ise bu oranın yüzde 36,2 ve 34,5'e gerilemesi beklenmektedir.

Küresel krize rağmen Türkiye'nin kamu borç dinamiklerinde kalıcı bir bozulma yaşanmamıştır. Çünkü kriz öncesinde AK Parti Hükümetlerinin uyguladığı doğru politikalar ve gerçekleştirdiği yapısal reformlar sayesinde Türkiye'nin makroekonomik temelleri sağlamlaştırılmış ve dış şoklara karşı dayanıklılığımız artırılmıştır. Bu nedenle büyümede, kamu finansman dengelerinde, borç dinamiklerinde ve istihdamda birçok ülkeden olumlu anlamda ayrılmış durumdayız.

Küresel Enflasyon



Kaynak: Bloomberg, TCMB

Her ne kadar bu yılın ilk yarısında gelişmekte olan ülkelerde aşırı ısınma kaygıları ve enflasyon riski gündeme geldiyse de bugün geldiğimiz noktada küresel ekonomide yavaşlama ve emtia fiyatlarındaki nisbi yumuşama nedeniyle enflasyonda da aşağı yönlü bir trend görülmektedir.

Geçen sene hedeflerimiz doğrultusunda gerçekleşen enflasyonun bu sene Türk Lirasındaki değer kaybı, güçlü iç talep ve son dönemdeki vergi artışları nedeniyle geçici olarak yüzde 7,8'e yükseleceğini bekliyoruz. Ancak 2012 yılsonu itibarıyla tekrar gerilemesi beklenmektedir.

Sayın Başkan, Değerli Üyeler,

Dünyadaki hiçbir sorun çözümsüz değildir. Ancak dünya ekonomisinin karşı karşıya olduğu problemlerin çözümü güçlü siyasi irade gerektirmektedir. Bugün dünyadaki temel sorun bu irade eksikliğidir. Örneğin Avro Bölgesindeki kamu borç sorununun çözülmesi için teknik olarak yapılması gerekenler konusunda büyük ölçüde bir fikir birliği vardır. Çözüm, sürdürülmesi imkansız hale gelen bazı ülke borçlarının yeniden yapılandırılması, Avrupa bankacılık sektörünün sermaye yapısının güçlendirilmesi, mali disiplini kalıcı olarak sağlayacak kurumsal altyapının oluşturulmasında yatmaktadır.

Avrupa Birliğinin ekonomik performansı Türkiye açısından büyük önem taşımaktadır. İhracatımızın yaklaşık yarısı, doğrudan küresel yatırımların yaklaşık yüzde 80'i ve yabancı turistlerin yaklaşık yüzde 60'ı Avrupa Birliği kaynaklıdır.

Dünya ekonomisinin neredeyse dörtte biri büyüklüğünde olan ABD'de ise genişletici maliye ve para politikalarının sonucu bütçe açığının GSYH'ya oranı 2009'da yüzde 12,8'e çıkmış, 2010 ve 2011 yıllarında sırasıyla yüzde 10,3 ve 9,6 olmuştur. Aynı şekilde kamu borç stokunun GSYH içindeki payı 2009, 2010 ve 2011 yıllarında sırasıyla yüzde 85,2, 94,4 ve 100'e ulaşmıştır. ABD'nin bütçe ve dış açıklarını daha makul bir seviyeye düşürmesi ve istihdam yaratan bir büyüme sürecine girmesi dünya ekonomisinin geleceği açısından çok önemlidir. Ancak ülkedeki mevcut siyasi ortam, henüz güven

veren bir orta vadeli mali konsolidasyon programının ortaya konulmasını mümkün kılmamıştır.

Sayın Başkan, Değerli Üyeler,

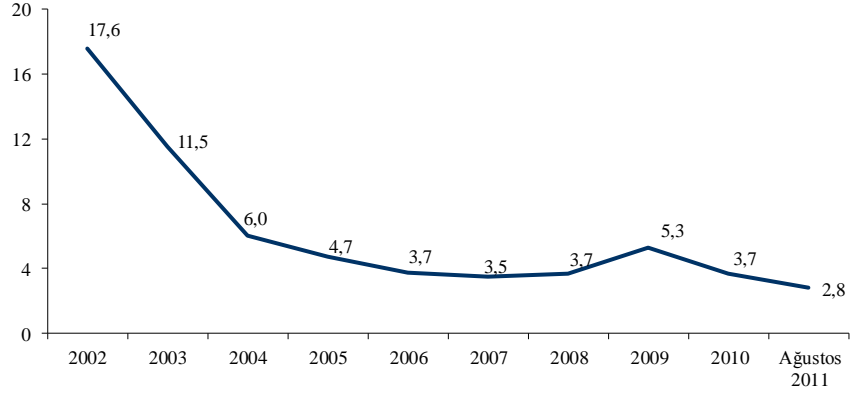
Sonuç olarak küresel düzeyde artan risklere rağmen, başta ABD ve Avro ülkeleri olmak üzere, gelişmiş ülkelerde bozulan güven ortamını yeniden sağlayacak tedbirlerin hızla alınması durumunda, 2011 yılında küresel düzeyde yüzde 4 büyüme mümkün olabilecektir. Aksi halde; gelişmiş ülkelerde durgunluk yaşanması ve dünya ekonomisinin daha da yavaşlaması ihtimali vardır.

Bu nedenle, küresel gelişmeleri çok yakından takip ediyoruz. Bu çerçevede, makroekonomik istikrarın devamını sağlamak, toplumun refahını ve istihdamı artırmak amacıyla gerçekçi bir Orta Vadeli Program ortaya koyduk. Dünyada yaşanan tüm olumsuz gelişmelere rağmen Türkiye, krizlere karşı dayanıklılığını artırarak büyüme trendini istikrarlı bir şekilde sürdürecektir.

Sayın Başkan, Değerli Üyeler,

Küresel kriz sonrası dönemde Türkiye ekonomisi, sürekli iyileşen kamu finansman dengeleri ve istihdam yaratan güçlü büyümesi ile birçok ülkeden pozitif yönde ayrılmıştır. Bu ayrışmada, sağlam bankacılık sektörü ve kredibilitesi yüksek orta vadeli program büyük rol oynamıştır.

Kredilerin Takibe Dönüşüm Oranı (Yüzde)

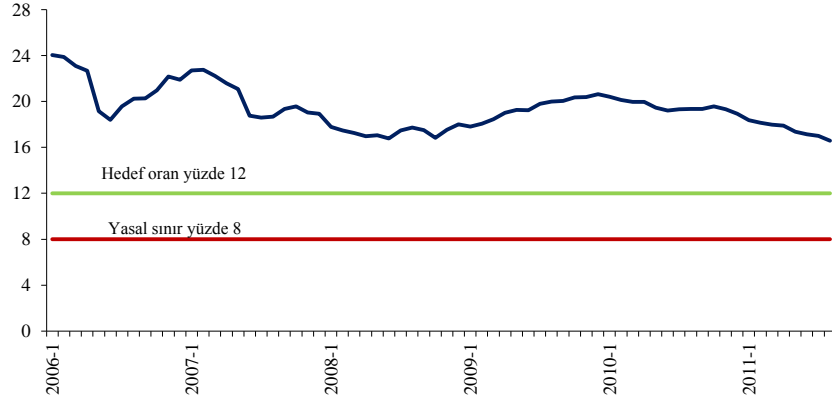


Kaynak: BDDK

Türkiye'nin bankacılık sektörü, dünyadaki birçok ülke ile karşılaştırılamayacak kadar sağlıklı ve güçlüdür.

Türkiye'de kredi hacmi 2010 yılsonunda 525,9 milyar TL iken, Ağustos 2011 itibarıyla 645,9 milyar TL'ye çıkmıştır. Bu, bankalarımızın sağlam yapısı sayesinde olmuştur. Bankacılık sektöründeki kredi artışına rağmen problemlili kredilerin oranı giderek azalmaktadır. Bu oran, 2002 yılında yüzde 17,6 iken, Ağustos 2011 itibarıyla yüzde 2,8'e gerilemiştir.

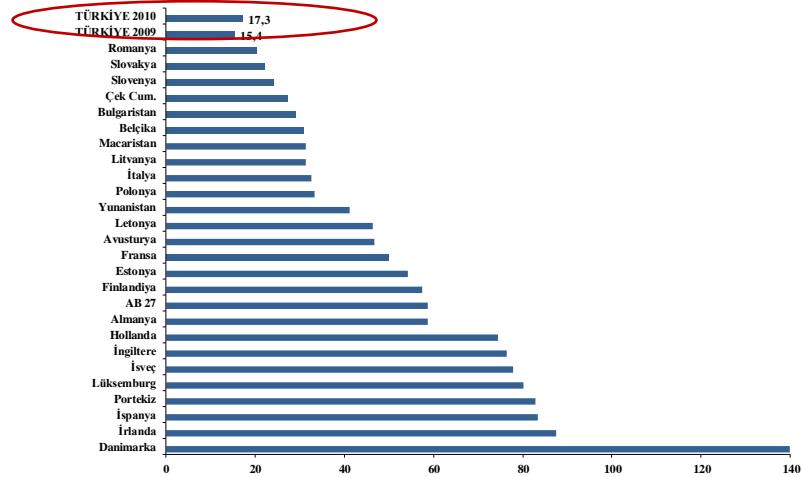
Sermaye Yeterlilik Oranı (Yüzde)



Kaynak: BDDK

Türk bankacılık sektörünün sermaye yeterlilik oranı, gelişmiş ve gelişmekte olan birçok ülkenin sermaye yeterlilik oranının üzerindedir. Sermaye yeterlilik oranı, 2011 yılı Ağustos ayı itibarıyla yüzde 16,6'dır. Bu oran, öngörülen yasal sınır olan yüzde 8'in nerdeyse iki katı düzeyindedir.

Hanehalkı Yükümlülükleri (GSYH'ye Oranı, 2009, Yüzde)



Kaynak: ECB, TCMB

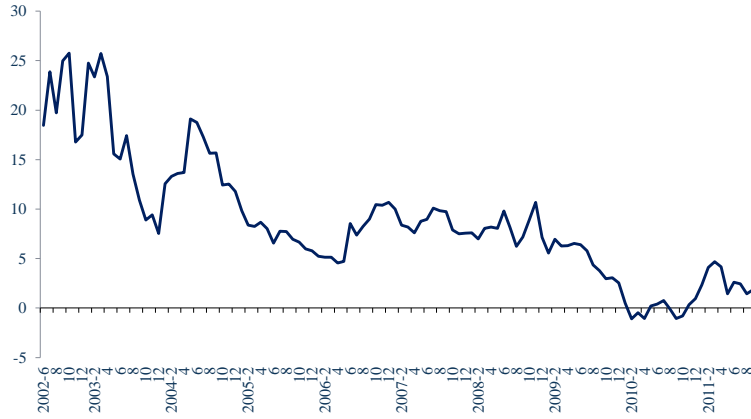
Türkiye'yi başka ülkelerden ayıran önemli faktörlerden bir tanesi de hanehalkının borçluluk düzeyinin nispeten düşük olmasıdır. 2009 yılsonu itibarıyla, AB-27'de hanehalkı yükümlülüklerinin GSYH'ya oranı ortalama yüzde 58,6 düzeyindeyken bu oran ülkemiz için yüzde 15,4 olarak gerçekleşmiştir.

Ayrıca, hanehalkının kur riski yok denecek kadar düşüktür. Çünkü Hükümetimiz hanehalkının döviz cinsinden borçlanmasına sınır getirmiştir. Nitekim Türkiye'de tüketici kredileri içerisinde döviz ve dövize endekli kredilerin payı Ağustos 2011 itibarıyla sadece yüzde 1'dir. Diğer taraftan hanehalkı kredilerinin çoğunluğu sabit faizli olduğundan faiz riski de düşüktür. Bu durum, Türkiye'nin küresel krizden hızlı çıkışında önemli bir rol oynamıştır.

Sayın Başkan, Değerli Üyeler,

Küresel kriz döneminde birçok ülkenin kredi notları düşürülürken Türkiye kredi notu iki kademe artırılan ender ülkelerden biri olmuştur. Bu dönemde ilk defa ABD'nin de kredi notu düşürülmüştür. En son Eylül ayında Türkiye'nin yerel para cinsinden kredi notu, Standard&Poor's tarafından artırılarak "BB+"dan "BBB-"ye getirilmiştir.

İç Borçlanma Reel Faizi (Yüzde)



Kaynak: TCMB.



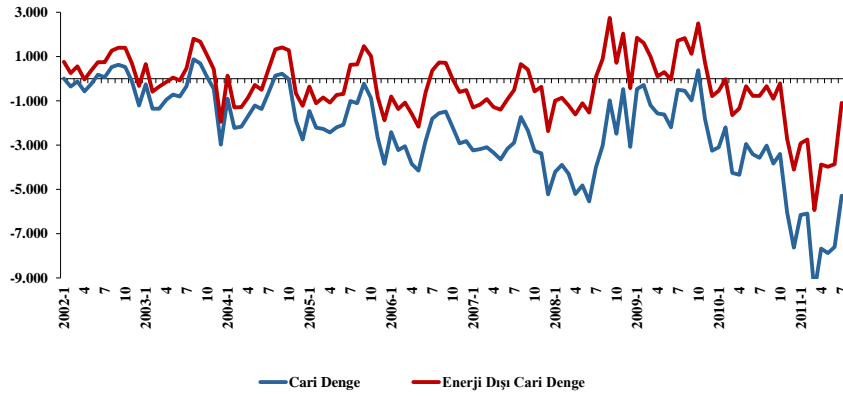
Bazı Avrupa Birliği ülkelerinde iç borçlanma ihalelerinde talep yetersizliğinin yaşandığı, Avrupa Merkez Bankasının müdahalesinin gerektiği ve risk primlerinin yükseldiği bir dönemde, iç borçlanma maliyetlerimiz tarihin en düşük düzeylerine gerilemiştir. Hazinesinin ortalama iç borçlanma faizi 2002 yılında yüzde 62,7 iken 2011 Ekim ayı itibarıyla yüzde 8,3'tür. Reel faiz oranları aynı dönemde yüzde 25'ten yaklaşık yüzde 1 seviyesine gerilemiştir. Benzer şekilde Türkiye'nin Avro cinsinden 10 yıllık uluslararası tahvillerinin faizleri 2002 yılı sonunda yüzde 10,2 iken Ekim 2011 itibariyle yüzde 5,4'e gerilemiştir.

Sayın Başkan, Değerli Üyeler,

Peki her şey güllük gülistanlık mı? Tabii ki değil. Ülkemizde cari işlemler açığı önemli bir yapısal sorun olmaya devam etmektedir. 2010 yılında yüzde 6,5 olan cari işlemler açığının GSYH'ya oranının bu yıl yüzde 9,4'e ulaşacağı tahmin edilmektedir. Cari işlemler dengesindeki bu bozulma kısmen yapısal kısmen konjonktürel sebeplerden kaynaklanmaktadır.

Son iki yıldır, ülkemiz ticaret ortaklarına oranla çok hızlı bir büyüme sürecine girmiştir, özel tüketim ve yatırımlarda adeta bir patlama yaşanmıştır. Yani büyüme tamamen yurtiçi talep kaynaklı olmuştur. Aynı dönemde en büyük ihracat pazarımız olan AB ülkelerinde iç talebin zayıf seyretmesi ve geleneksel olarak dış ticaret fazlası verdiğimiz bazı Kuzey Afrika ve Orta Doğu ülkelerinde yaşanan sıkıntılar dış talebi düşürmüştür. Ayrıca, başta enerji olmak üzere global emtia fiyatlarında önemli artışlar olmuştur. Tüm bu gelişmeler cari işlemler açığını olumsuz yönde etkilemiştir.

Cari İşlemler Dengesi (Milyon \$)



Kaynak: TCMB, TÜİK

Yukarıda ifade ettiğimiz konjonktürel faktörlerin yanında cari açığın uzun vadeli politika tedbirleri gerektiren yapısal boyutları da vardır. Bu bağlamda en önemli sorun alanlarından birisi tasarruf oranlarının düşük olmasıdır.

Konuşmamın başında ifade ettiğim gibi son yıllarda kamu açıklarını önemli ölçüde düşürdük ve dolayısıyla kamu tasarruflarını önemli ölçüde artırdık. Ancak faiz oranlarındaki düşüş ve krediye erişimin kolaylaşması gibi

sebeplerle özel kesim tasarruflarında büyük oranda bir azalma görülmüştür. Ayrıca ülkemizin katma değer zincirinde nispeten daha düşük bir noktada olması yani ülkemizde uluslararası yoğun rekabetin yaşandığı ve dolayısıyla kar marjlarının baskı altında olduğu sektörlerin ağırlıkta olması özel sektör tasarruflarını sınırlamaktadır. 2002’de yüzde 18,6 olan ulusal tasarruf oranımız 2010’da 13,9’a, 2011 yılında ise yüzde 13,3’e inmiştir. Bu dönemde toplam tasarruflarda büyük düşüşler yaşanmış, buna mukabil yatırımlarda ise ciddi artışlar olmuştur. Bütün bu gelişmeler dış kaynak ihtiyacını, dolayısıyla cari açığı artırmıştır.

Öte yandan ülkemiz çok büyük ölçüde enerjide dışa bağımlıdır ve son yıllarda doğal gaz ve petrol fiyatlarında yüksek artışlar yaşanmıştır. 2002 yılında 9,2 milyar dolar olan enerji ithalatımız bu yıl muhtemelen 50 milyar dolara ulaşmış olacaktır. 2002 yılından bu yana toplam 273 milyar dolar cari açık veren Türkiye’nin, aynı dönemde enerjiye ödediği tutar 270 milyar dolar olmuştur. Son 10 yıl içerisinde, dünyada doğal gaz ve elektrik talebinin Çin’den sonra en fazla arttığı ikinci ülke konumundayız. Türkiye’nin önümüzdeki dönemde enerji talebi artışının yüksek olacağı tahmin edilmektedir. Yüksek enerji maliyetleri, uluslararası rekabet gücümüzü olumsuz etkileyen en önemli faktörlerden birisidir.

Orta ve uzun vadede cari işlemler açığını daha makul seviyelere düşürmek için ülkemizin yurt içi tasarruf oranlarını artırması, enerjide dışa bağımlılığı azaltması, katma değeri yüksek mal ve hizmet üretiminde yoğunlaşması ve beşeri sermayesini güçlendirmesi gerekiyor. Hükümet olarak cari açık probleminin yapısal boyutlarını önemsiyoruz ve bu sorunların çözümü için tedbirler aldık, almaya devam ediyoruz.

Nitekim orta vadeli programımız cari açığa kalıcı çözüm getirecek birçok yapısal düzenlemeyi içermektedir.

İlk olarak, Hükümetlerimiz döneminde kamu tasarruflarında artış sağladık. 2002 yılında kamu tasarruflarının GSYH içindeki payı negatif yüzde 4,8 iken 2005 yılından itibaren küresel kriz yılı hariç pozitif olarak gerçekleşmiştir. Kamu tasarruflarının 2011 yılında da yüzde 2,9'a ulaşacağı tahmin edilmektedir. Kamu tasarruflarındaki artışları sürekli kılacak politikalar geliştirdik ve uygulamaya koyduk. Özel kesim tasarruflarını artırmaya yönelik çabalarımız devam ediyor. Bu çerçevede önümüzdeki dönem istihdam ve tasarrufları artırmak için bir işgücü piyasası reformu üzerinde çalışacağız. Finansal piyasalardaki derinliği ve enstrüman çeşitliliğini artırmak için ise İstanbul Finans Merkezi projesini hızlandıracaktır. Ayrıca bireysel tasarrufları artırmak için yeni teşvik mekanizmaları üzerinde de çalışıyoruz.

İkinci olarak, iktidara geldiğimizden bu yana araştırma ve geliştirme faaliyetlerine önem verdik ve büyük oranda kaynak ayırdık. 2008 yılında Ar-Ge faaliyetlerinin desteklenmesine yönelik çok önemli bir reform uygulamaya koyduk. Bu reform ile Ar-Ge merkezlerinde yapılan harcamaların yüzde 200'ünün gelir ve kurumlar vergisi matrahının tespitinde indirim konusu yapılmasına imkân sağladık. Ayrıca Ar-Ge ve destek personeli için yüzde 90'a varan gelir vergisi istisnası, damga vergisi istisnası ve beş yıl süreyle işveren sigorta prim desteği sağlanmıştır. Bütün bu çabalarımızın bir sonucu olarak Ar-Ge harcamalarının milli gelire oranı 2002'de binde 5,3 iken bugün bu oran yüzde 1'i aşmıştır. Hedefimiz orta vadede bu oranı yüzde 2'ye 2023 yılında ise yüzde 3'e yükseltmektir. Hedefimiz ülkemizi katma değer zincirinde daha üst sıralara çıkartmak ve böylece dünya piyasalarına katma değeri ve kar marjı yüksek ürün ve hizmetler sunmaktır.

Bu çabalarımızın sonucu olarak dünyanın önde gelen şirketleri Ar-Ge merkezlerini Türkiye'ye taşımaktadır. Türkiye'de Ar-Ge merkezi açan şirket sayısı 102'dir. Bugün itibariyle bu merkezlerde çalışan Ar-Ge personel sayısı

14.000 civarındadır. Bu işletmelerin 2008-2010 yılları arasında gerçekleşen Ar-Ge harcaması tutarı 4,8 Milyar TL'dir. Önümüzdeki dönemde, Ar-Ge ve yenilik kapasitesinin güçlü olduğu başta otomotiv, makine ve imalat teknolojileri ile bilgi ve iletişim teknolojileri gibi alanlardaki araştırma altyapılarını oluşturmaya ve araştırmacı insan gücünü yetiştirmeye daha da önem vereceğiz.

Üçüncü olarak, enerjide dışa bağımlılığımızı azaltmak için yerli ve yenilenebilir enerji kaynaklarını harekete geçirdik. Türkiye'de şu anda 78'i termik, 524'ü hidrolik ve 115'i de diğer yenilenebilir enerji kaynaklarına dayalı toplam 717 elektrik üretim santrali inşa ediliyor. Toplam kurulu gücü yaklaşık 33 bin MW'yi bulan inşa halindeki santraller, Türkiye'nin mevcut kurulu gücünün yaklaşık yüzde 63'ünü oluşturmaktadır.

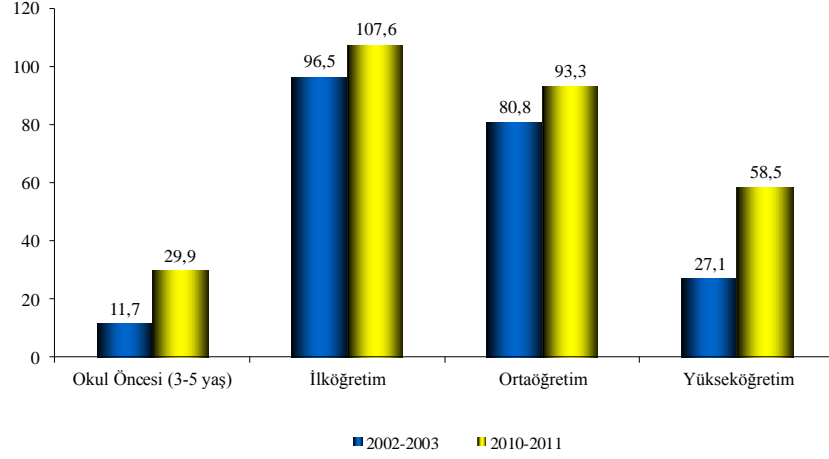
Enerji arz güvenliğini sağlamak, yerli ve yenilenebilir enerjiyi teşvik ve desteklemek için Yenilenebilir Enerji Kanununu çıkardık. Türkiye, 2007 yılında 17 MW'lık rüzgar enerjisi kapasitesiyle Avrupa'da 35'inci sıradayken 2010 yılında 1.329 MW ile 11'inci sıraya yükselmiştir. Güneş enerjisi potansiyelimiz çok yüksek olmakla birlikte dünya bu alanda henüz ekonomik üretim seviyesine ulaşamamıştır. Ülkemiz jeotermal kaynaklar bakımından dünyada 7'nci, Avrupa'da ise 1'inci sırada yer almaktadır. Bu potansiyeli de harekete geçirmek için gerekli adımları atıyoruz. Ayrıca nükleer santraller ile enerji kaynaklarımızı çeşitlendirme çabalarımız devam ediyor. Son olarak yerli biyoyakıt üretiminin teşviki için akaryakıtta tarımsal ürün katkı oranını artırdık.

Dördüncü olarak, ülkemizin rekabet gücünü daha da artırmak için altyapı yatırımlarını önceliklendirerek, gelişmiş ülkelerle bu alandaki farkı azalttık. İlk olarak Hükümetlerimiz döneminde yolcu ve yük taşımacılığının yüzde 90'ından fazlasını sağlayan karayollarına büyük oranda kaynak ayırdık. 2002 yılında 6.101 km olan bölünmüş yol ağımızı yaptığımız

yatırımlar sayesinde Ekim 2011 itibarıyla 3 kattan fazla artırarak 21.227 km'ye ulaştırdık. 2015 yılında toplam bölünmüş yol uzunluğunu 26.000 km'ye, 2023'te ise 36.500 km'ye çıkarmayı hedefliyoruz. İkinci olarak ulaşım maliyetlerinin daha rekabetçi olduğu ve 1950'li yıllardan itibaren önemli ölçüde ihmal edilen demiryollarına da önemli ölçüde kaynak aktarıyoruz. Son 9 yıldır yıllık ortalama yaklaşık 135 km yeni demiryolu inşa ettik. 1950 ile 2002 döneminde yıllık ortalama sadece 18 km yeni demiryolu yapıldığı göz önüne alınırsa Hükümetlerimiz döneminde yakalanan başarının önemi daha iyi anlaşılacaktır. Sadece yeni demiryolu inşası ile yetinmedik aynı zamanda 6.367 km'lik demiryolu yenileme çalışmasını da tamamladık. Üçüncü olarak ülkemiz, Hükümetlerimiz döneminde havacılık alanında da çok önemli mesafeler kat etmiştir. 2002'den bu yana ülkemizdeki aktif havaalanı sayısını 25'ten 46'ya çıkardık ve havaalanlarının yıllık yolcu kapasitesini 33,8 milyondan 2010 yılı sonu itibarıyla 102,8 milyona yükselttik. Aynı dönemde Türk hava taşımacılığı sektörünün yıllık cirosu 2,2 milyar dolardan 12 milyar dolara ulaşmıştır.

Beşinci olarak uluslararası rekabet gücümüzü artırmak ve bilgi yoğun, teknoloji yoğun ürünlere geçişi sağlamak için beşeri sermayemizin kalitesini yükseltiyoruz.

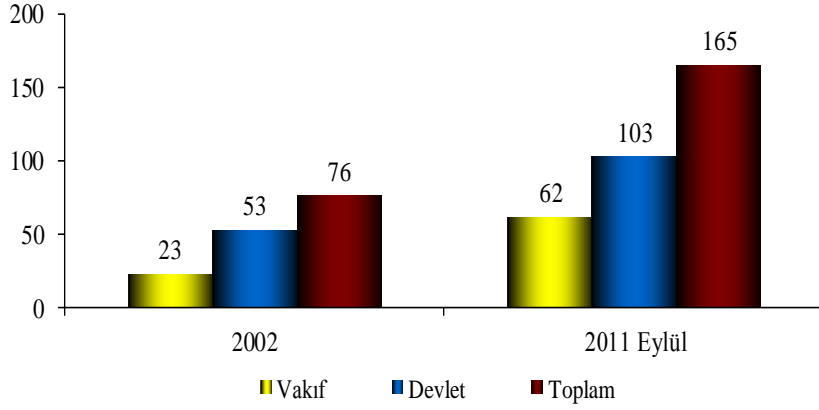
Brüt Okullaşma Oranı (Yüzde)



Kaynak: MEB

Hükümetlerimiz döneminde okullaşma oranlarında önemli iyileşmeler kaydettik. 2002-2003 eğitim-öğretim döneminde; okul öncesi için yüzde 11,7, ilköğretim için yüzde 96,5, ortaöğretim için yüzde 80,8 ve yükseköğretim için yüzde 27,1 olan okullaşma oranları; 2010-2011 eğitim döneminde sırasıyla yüzde 29,9, yüzde 107,6, yüzde 93,3 ve yüzde 58,5 seviyelerine ulaşmıştır. Hükümetlerimiz döneminde yapılan derslik sayısı toplam 163.612 olmuştur. Bu dönemde 238.889 kadrolu öğretmen ataması yapılmıştır. Toplam üniversite sayısını, 2002 yılında 76 iken 2011 yılı Eylül ayı itibarıyla 165'e yükselttik.

Toplam Üniversite Sayısı



Kaynak: MEB

Ülkemizde eğitimin kalitesinin artırılması için başlattığımız FATİH Projesi ile Milli Eğitim Bakanlığı'na bağlı ilk ve ortaöğretim okullarındaki derslikleri internet, akıllı tahta ve diğer bilgi teknolojileri ekipmanlarıyla donatıyoruz. Öğretmenlerin hizmet içi eğitimlerini sağlamak üzere uzaktan eğitim merkezleri açıyoruz. Öğrencilere ise tablet bilgisayar vermeye başlıyoruz.

Son olarak, yatırımları artırmak ve küresel doğrudan yatırımları ülkemize çekmek için yatırım ortamını iyileştirmeye devam ediyoruz. Küresel doğrudan yatırımlar, cari açığın finansmanının kalitesini iyileştirmesi yanında ihracat kapasitemizi ve verimliliği artırması sebebiyle önemlidir. Ayrıca yüksek dış ticaret açığı verdiğimiz ürünlerin ülkemizde üretilmesine yönelik teşvikleri gözden geçiriyoruz.

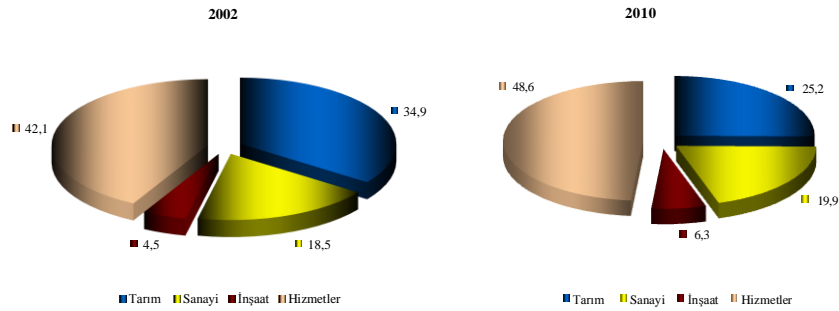
Sayın Başkan, Değerli Üyeler,

Geçtiğimiz bir yıl içerisinde yapısal sorunlarımızdan birisi olan işsizlikle mücadelede çok önemli mesafeler aldık. İşsizlik oranını kriz öncesi seviyesinin altına indirdik. Krizde yüzde 16,1'e yükselen manşet işsizlik

oranını Temmuz 2011 itibariyle yüzde 9,1'e düşürdük. 2007 sonundan bu yılın Temmuz ayına kadar 4,2 milyon ilave istihdam yarattık. Bu rekor düzeyde istihdam artışına rağmen işsizlik oranı hala arzuladığımız seviyelerde değildir. Yüksek istihdam artışlarına rağmen işsizlik oranlarının yüksek bir seviyede olması, işgücü piyasamızın yapısal özelliklerinden kaynaklanmaktadır.

İlk olarak, ülkemizde çalışma çağındaki nüfus artışı birçok ülkeye göre oldukça yüksektir. Örneğin, yıllık ortalama 800 bin civarında olan çalışma çağındaki nüfus artışı son bir yılda neredeyse 1,1 milyon civarında artış göstermiştir. Her ne kadar işgücüne katılım oranı başka ülkelerle kıyaslandığında düşük olsa da Türkiye'de her yıl yaklaşık 500 bin kişi işgücüne katılmaktadır.

İstihdamın Sektörel Dağılımı (Yüzde)

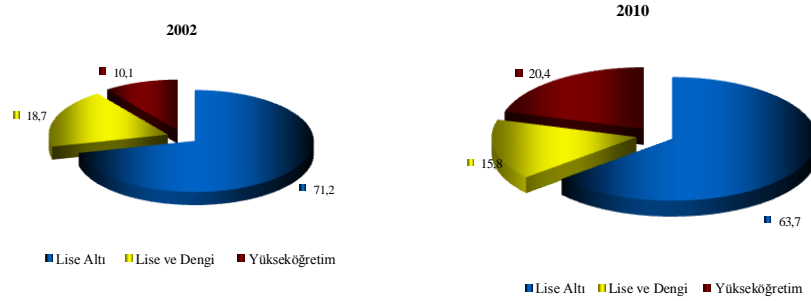


Kaynak: TÜİK

İkinci olarak, gelişmiş ülkelerle kıyaslandığında ülkemizde tarımda çalışan nüfusun toplam istihdamdaki payı hala oldukça yüksektir. Son yıllardaki düşüşe rağmen, Türkiye nüfusunun hala dörtte biri tarım sektöründe istihdam ediliyor. Oysa tarımda çalışan nüfusun toplam

istihdamdaki payı ABD’de yüzde 1,6, G-7 ülkelerinde yüzde 2,3, Avro Bölgesinde yüzde 3,6 ve OECD ülkelerinde ortalama yüzde 5,1’dir. Küresel kriz dönemi hariç, tarım sektöründen sanayi ve hizmetler sektörüne AK Parti Hükümetleri döneminde önemli oranda geçişler olmuştur. 2002 yılından bu yana tarım sektöründe istihdam edilenlerin sayısı 7,5 milyondan 6,7 milyona düşmüştür. Bu durum, Türkiye’de işsizlik oranlarını hızlı bir şekilde aşağı çekmeyi zorlaştırmaktadır.

Eğitim Durumuna Göre İşgücü (Yüzde)



Kaynak: TÜİK

Ülkemizde istihdamı sınırlayan faktörlerden bir tanesi de mesleki eğitimdeki yetersizliklerdir. Yani talep edilen işgücünün niteliği ile arz edilen işgücünün niteliği arasındaki uyumsuzluktur. Toplam işgücünün nerdeyse üçte ikisi lise altı eğitime sahiptir (2002’de yüzde 71,2, 2010’da yüzde 63,7). Bu husus, işsizliği azaltmada uzun vadede eğitimin ve özellikle mesleki eğitimin önemini ortaya koymaktadır.

Son olarak, daha önce de ifade ettiğimiz gibi son yıllarda işgücüne katılım oranında önemli artışlar görülmüştür. İşgücüne katılım oranı Temmuz 2011 yılında yüzde 51,2’e yükselmiştir. Bu, 2007 sonuna göre

yaklaşık 5 puanlık bir artışa işaret etmektedir. Özellikle kadınların işgücüne katılım oranında bir artış söz konusudur. 2007 yılında yüzde 23,6 olan kadınlar arasında işgücüne katılım oranı Temmuz 2011’de yüzde 30,3 olmuştur. Bu artışta küresel kriz gibi konjonktürel faktörler etkili olmakla birlikte yükselen eğitim seviyesi de belirleyici olmuştur.

Ülkemizin en önemli makroekonomik sorunlarından biri olarak gördüğümüz işsizliği daha da azaltmak için önümüzdeki dönemde çalışmalarımıza hız vereceğiz. Bu kapsamda, Türkiye ekonomisini istihdam odaklı sürdürülebilir büyüme hedefine ulaştırmak üzere, işgücünün niteliğini, işgücü piyasasının esnekliğini ve işgücüne katılımı artıracak politikalara ağırlık vermeye devam edeceğiz. Orta Vadeli Programımız işsizlik sorununun çözümünde bütüncül bir yaklaşımı benimsemiş ve işsizliği azaltmaya yönelik kısa, orta ve uzun vadeli tedbir ve politikalar ortaya koymuştur.

Kısa vadede istihdamı artırmanın en etkin yollarından bir tanesi aktif işgücü politikalarını hayata geçirmektir. Son üç yıldır aktif işgücü programlarını ülke çapında uygulamaya koyduk ve her yıl ortalama 1,5 milyar TL kaynak ayırmaya başladık. Bu programlardan yararlanan kişi sayısı 2008 yılında 32 bin iken 2010 yılında ise 212 bine yükselmiştir. 2011 yılı Eylül ayı sonu itibarıyla söz konusu programdan yararlananların sayısı 157 bin kişidir. Önümüzdeki dönemde de, aktif işgücü programlarıyla bireylerin beceri ve nitelik düzeylerini artıracak eğitimler vermeyi ve böylece bireylerin niteliklerine uygun iş edinmelerini kolaylaştırmayı hedefliyoruz. 2013 yılından itibaren her yıl 400 bin işsizimizin bu programlardan yararlanmasını öngörüyoruz.

Orta vadede istihdamı artırmak için birçok tedbir aldık. İlk olarak 2009 yılında yeni bir yatırım teşvik sistemini uygulamaya koyduk. 2009 yılının ortasından bugüne kadar 7.694 adet teşvik belgesi verilmiş, bu teşvik

belgeleriyle yaklaşık 100 milyar TL'lik yatırım yapılması ve bu yatırımlarla 232 bin kişilik istihdam sağlanması öngörülmüştür. Ayrıca, hem istihdamı artırmak hem de kayıt dışılıkla mücadele için bu dönemde Hükümetimiz işveren sigorta prim payını yüzde 19,5'ten yüzde 14,5'e indirmiş, yani prim yükünde yüzde 25,6'lık bir iyileşme sağlanmıştır. Diğer taraftan kadın ve gençlerin istihdamına yönelik prim teşvikleri sağladık. Bu çerçevede yürürlüğe koyduğumuz tüm prim indirimi ve teşvikler için ayırdığımız kaynak toplamı, 2008-2012 yılları arasında 20 milyar TL'yi aşmıştır. Son olarak, bölgesel kalkınma projelerine (GAP, DAP, KOP ve DOKAP) daha fazla kaynak ayırmak suretiyle ilave istihdam sağlıyoruz. Bu projeler arasında hem bölge hem de ülke ekonomisi açısından büyük önem taşıyan GAP'ın istihdam yaratma potansiyeli oldukça yüksektir. Uluslararası çalışmalara göre sulu tarıma geçişle birlikte hektar başına doğrudan ve dolaylı olarak iki kişiye istihdam yaratılmaktadır. Önümüzdeki dönemde GAP bölgesinde 1 milyon 68 bin hektarlık bölümüne su ulaştırılması hedeflenmektedir. Basit bir hesapla, bu projeye 2 milyondan fazla kişiye istihdam yaratılabilecektir. Kalkınma Bakanlığı verilerine göre 2010 yılında GAP bölgesinde 218 bin kişiye istihdam sağlanmıştır.

İşsizlik sorununun uzun vadede çözümü için beşeri sermaye stokumuzun kalitesini artırıyoruz. Bu amaçla, İktidara geldiğimiz günden beri eğitimi önceliklendirdik ve bütçeden en fazla kaynağı eğitime aktardık.



2010 YILI KESİN HESAP KANUNU

2010 Yılı Kesinhesap Kanun Tasarısı

Bütçe Giderleri	294,4 milyar TL
Bütçe Gelirleri	254,3 milyar TL
Bütçe Açığı	40,1 milyar TL
Faiz Giderleri	48,3 milyar TL
Faiz Dışı Fazla	8,2 milyar TL

Sayın Başkan, Değerli Üyeler,

Şimdi de sizlere 2010 yılı Kesinhesabı hakkında bilgi vermek istiyorum.

Kesinhesap Kanunu Tasarısı görüülecek olan 2010 yılı bütçesinde, bütçe giderleri 294,4 milyar TL, bütçe gelirleri 254,3 milyar TL ve bütçe açığı 40,1 milyar TL düzeyinde gerçekleşmiştir.

2010 yılında faiz giderleri 48,3 milyar TL, faiz dışı fazla ise 8,2 milyar TL olarak gerçekleşmiştir.

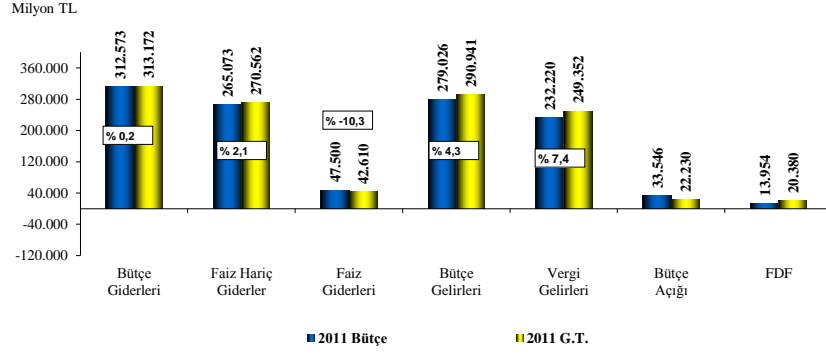
2009 yılında yüzde 28,2 olan bütçe giderlerinin Gayri Safi Yurtiçi Hasılaya oranı, 2010 yılında yüzde 26,7 olmuş; 2009 yılında yüzde 22,6 olan bütçe gelirlerinin Gayri Safi Yurtiçi Hasılaya oranı ise 2010 yılında yüzde 23 olarak gerçekleşmiştir.

2010 yılında bütçe açığının Gayri Safi Yurtiçi Hasılaya oranı yüzde 3,6 düzeyinde gerçekleşirken, faiz dışı fazlanın Gayri Safi Yurtiçi Hasılaya oranı binde 7 olmuştur.



2011 YILI MERKEZİ YÖNETİM BÜTÇESİ YILSONU GERÇEKLEŞME TAHMINİ

2011 Yılı Merkezi Yönetim Bütçesi Yılsonu Gerçekleşme Tahmini



Sayın Başkan, Değerli Üyeler,

Şimdi de size özetle 2011 yılı bütçesi yılsonu gerçekleşme tahminlerimizi açıklamak istiyorum.

2011 yılı sonunda;

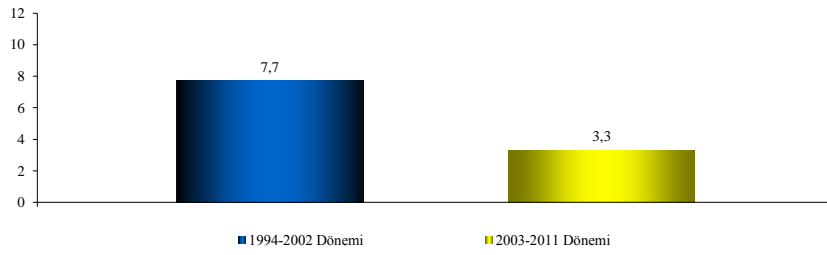
Merkezi Yönetim Bütçe Giderlerinin	313,2 milyar TL,
Merkezi Yönetim Bütçe Gelirlerinin	290,9 milyar TL,
Bütçe Açığının	22,2 milyar TL,
Faiz Dışı Fazlanın	20,4 milyar TL,

olarak gerçekleşeceğini tahmin etmekteyiz.

Bu tahminlerimiz doğrultusunda 2011 yılı başlangıç bütçesine oranla; bütçe giderleri sadece binde 2 oranında yani 599 milyon TL sapmıştır. Bu, harcamaları kontrol altında tuttuğumuzu göstermektedir. Bütçe gelirleri ise

başlangıç tahminine göre yüzde 4,3 oranında yani 11,9 milyar TL artmaktadır. Bu artış, özelleştirme gelirlerindeki zayıf performansa rağmen sağlanacaktır. Dolayısıyla bütçe açığının yaklaşık üçte bir oranında (11,3 milyar TL) azalarak 33,5 milyar TL yerine 22,2 milyar TL olmasını bekliyoruz.

Ortalama Bütçe Açığı / GSYH (Yüzde)



Buna göre, 2011 yılı bütçesinde milli gelire oran olarak yüzde 2,8 olarak öngördüğümüz bütçe açığının yılsonunda yüzde 1,7 olarak gerçekleşeceğini tahmin etmekteyiz.

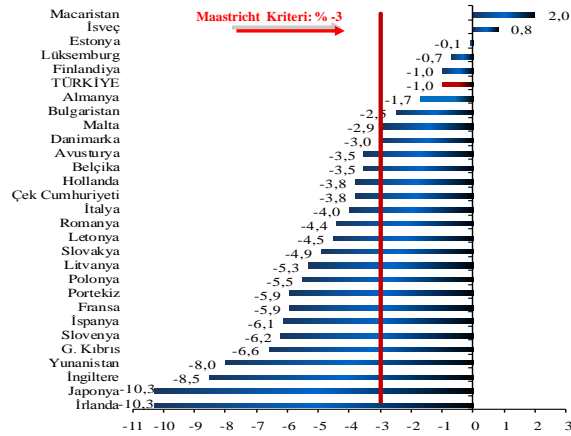
AK Parti öncesindeki dokuz yılda yani 1994-2002 döneminde ortalama bütçe açığı yüzde 7,7 seviyelerinde gerçekleşmiştir. Son dokuz yıllık iktidarımız döneminde (2003-2011) ise ortalama bütçe açığını yüzde 3,3 seviyelerine indirmiş olacağız. Bu başarı tesadüf değildir. Sağlanan siyasi istikrarın ve güven veren doğru politikalarımızın bir ürünüdür.

2011 yılsonu tahminimize göre faiz hariç giderlerde başlangıç ödeneklerine kıyasla yüzde 2,1 oranında artış olurken vergi gelirlerinde yüzde 7,4 oranında artış beklenmektedir. Giderlerdeki artış özellikle altyapı

yatırım harcamalarındaki artıştan kaynaklanmaktadır. Gelirlerdeki artış ise güçlü ekonomik büyüme ve yapılandırmaya bağlı olarak vergi gelirlerinde sağlanan olumlu sonuçtan kaynaklanmaktadır. 2011 yılında yapılandırmadan net 5 milyar TL gelir elde etmeyi hedefliyoruz.

2011 yılında yatırımlar için bütçe başlangıç ödeneklerine ilaveten 9,1 milyar TL kaynak ayırdık. Bu kaynağı başta ulaştırma sektörü olmak üzere altyapı yatırımlarına tahsis ettik. Yatırımlara ilave ettiğimiz bu tutar olmasaydı 2011 yılı bütçe açığımız yüzde 1,7 yerine muhtemelen yüzde 1'in biraz altında gerçekleşecekti.

Bazı Ülkelerde Bütçe Dengesi/GSYH (2011, Yüzde)



Kaynak: IMF, OVP

2011 yılında merkezi yönetimde yüzde 1,7 olacağını tahmin ettiğimiz bütçe açığının milli gelire oranının daha kapsamlı olan genel devlette (Merkezi yönetim, yerel yönetimler ve sosyal güvenlik kurumları) yüzde 1 olmasını öngörüyoruz. Bu oran ile Avrupa'da yüzde 3'lük Maastricht Kriterini sağlayan nadir ülkelerden biri olmayı sürdürüyoruz.

2012 YILI MERKEZİ YÖNETİM BÜTÇE KANUN TASARISI



2012 YILI MERKEZİ YÖNETİM BÜTÇESİ

Makroekonomik Göstergeler

	2011 Gerç. Tah.	2012 Program
GSYH (Milyar TL)	1.281	1.426
BÜYÜME (%)	7,5	4,0
DEFLATÖR (%)	8,0	7,0
TÜFE (Yıl Sonu %)	7,8	5,2
İHRACAT (FOB) (Milyar ABD \$)	134,8	148,5
İTHALAT (CIF) (Milyar ABD \$)	236,9	248,7
DIŞ TİCARET DENGESİ (Milyar ABD \$)	-102,1	-100,2
CARİ DENGE (Milyar ABD \$)	-71,7	-65,4

Sayın Başkan, Değerli Üyeler,

2012 yılı bütçesi, AK Parti iktidarının hazırladığı onuncu, 61. Hükümetimizin ise ilk bütçesi olma özelliğini taşımaktadır. Bildiğiniz üzere

2011 yılı bütçesini sürdürülebilir büyümenin devamlılığını sağlayacağımız ve mali dengeleri iyileştireceğimiz bir bütçe olarak hazırlamıştık. İlk dokuz aylık sonuçlar ve yılsonu gerçekleşme tahminlerimiz bu hedeflerimize ulaşmak bir yana bunların ötesine geçeceğimizi göstermektedir.

2012 yılı bütçesi ile istihdamı artırmayı, yurt içi tasarruf seviyesini yükseltmeyi, cari açığı azaltmayı ve mali disiplini güçlendirmeyi hedefliyoruz.

Şimdi 2012 yılı bütçesine baz oluşturan temel makroekonomik büyüklükleri sizlerle paylaşmak istiyorum.

2012 yılı için;

GSYH Büyüklüğü	1 Trilyon 426 Milyar TL
Büyüme Oranı	Yüzde 4
Deflatör	Yüzde 7
TÜFE Yıl Sonu	Yüzde 5,2
İhracat (FOB)	148,5 Milyar Dolar
İthalat (CIF)	248,7 Milyar Dolar

olarak hedeflenmiştir.

2012 Yılı Merkezi Yönetim Bütçesinin Temel Özellikleri-1

- ❖ Reel ekonomiyi daha fazla destekliyoruz.
- ❖ Yatırımlara daha çok kaynak aktarıyoruz.
- ❖ Bölgesel gelişme projelerini hızlandırıyoruz.
- ❖ Bilime, teknolojiye ve Ar-Ge'ye daha fazla kaynak ayırıyoruz.
- ❖ Yerel yönetimlere daha fazla kaynak aktarıyoruz.
- ❖ Afetler nedeniyle altyapısı zarar gören belediyelere yardım ettik.
- ❖ Çiftçimize desteği artırıyoruz.



Sayın Başkan, Değerli Üyeler,

2012 yılı Bütçe Tasarısının büyüklüklerine geçmeden önce, sizlere bu bütçenin temel özelliklerinden bahsetmek istiyorum. 2012 yılı bütçesiyle;

➤ Reel ekonomiyi daha fazla destekliyoruz

2012 yılı bütçesiyle reel kesimi desteklemeye devam ediyoruz. Bu amaçla;

Esnaf kredi faiz desteği, tarımsal kredi faiz desteği, ihracat desteği, KOBİ destekleri ve teşvik ödemeleri için ayırdığımız kaynağı enflasyonun neredeyse iki katına yakın artırarak 2,8 milyar TL'ye yükseltiyoruz. Ayrıca istihdam maliyetlerini azaltmak amacıyla yürürlüğe koyduğumuz işveren primindeki 5 puanlık indirim uygulamasını sürdürüyoruz. Bu amaçla 2011 yılı ödeneklerini yüzde 15,5 oranında artırarak 5 milyar 469 milyon TL'ye çıkartıyoruz.

➤ **Yatırımlara daha çok kaynak aktarıyoruz**

2012 yılında toplam yatırım ödeneklerini 2011 yılı başlangıç ödeneklerine göre yüzde 24 arttırarak 32,7 milyar TL'ye çıkartıyoruz.

2002 yılında 8,5 yıl olan kamu yatırım stokunun ortalama tamamlanma süresini, 2011 yılında sağladığımız ilave ödeneklerin katkısıyla 3,3 yıla kadar düşürdük.

➤ **Bölgesel gelişme projelerini hızlandırıyoruz**

2012 bütçesi ile GAP, DAP, KOP, DOKAP gibi bölgesel kalkınma projelerine kaynak aktarmaya devam ediyoruz. Bu projeleri 642 sayılı KHK ile kurduğumuz Doğu Anadolu Projesi Bölge Kalkınma İdaresi, Doğu Karadeniz Projesi Bölge Kalkınma İdaresi ve Konya Ovası Projesi Bölge Kalkınma İdaresi Başkanlıkları ile güçlendirdik.

➤ **Bilime, teknolojiye ve Ar-Ge'ye daha fazla kaynak ayırıyoruz**

2012 yılı bütçesinde başta TÜBİTAK Ar-Ge projeleri olmak üzere, üniversite ve sanayi kesimi Ar-Ge projelerini desteklemeye devam ediyoruz. Bu kapsamda 2012 yılında yaklaşık 1,5 milyar TL ödenek öngördük.

➤ **Yerel yönetimlere daha fazla kaynak aktarıyoruz**

2012 yılı bütçesinde mahalli idarelerin gelir paylarını yüzde 16,5 oranında artışla 27,6 milyar TL olarak öngördük.

Ayrıca kırsal kesimin altyapısını desteklemek amacıyla KÖYDES (550 milyon TL) ve SUKAP (500 milyon TL) Projelerine toplam 1 milyar 50 milyon TL kaynak ayırdık.

Mahalli idarelerde çalışan ihtiyaç fazlası personeli merkezi idarede istihdam edeceğiz. Bu sayede mahalli idarelerin personel giderleri azaltılarak daha rasyonel çalışması sağlanacaktır.

Bunların yanı sıra;

Devredilen Köy Hizmetleri personelinin maaşları için İl Özel İdarelerine transfer yapmaya devam ediyoruz.

Nüfusu 10 binin altındaki belediyelerimizi denkleştirme ödeneği ile ayrıca destekliyoruz.

Sokak aydınlatma bedellerini Hazineden ödemeyi sürdürüyoruz.

Belediyelerin katı atık tesisi yapımını destekliyoruz.

Atık su arıtma tesislerine enerji desteği sağlıyoruz.

Bu suretle 2012 yılında mahalli idarelere toplamda 31,5 milyar TL destek sağlamayı öngörüyoruz.

➤ **Afetler nedeniyle altyapısı zarar gören belediyelere yardım ettik**

Yurdumuzun değişik yerlerinde cereyan eden sel felaketleri başta olmak üzere, afetler neticesinde orta çıkan sıkıntıların giderilmesi ve vatandaşlarımızın yaralarının en kısa zamanda sarılması için gerekli her türlü önlemi alıyoruz. Yalnızca bugünün değil geçmişin sıkıntılarını da ortadan kaldırmaya çalışıyoruz. 1999 -2001 yılları arasında meydana gelen afetler dolayısıyla altyapı hasarına uğrayan belediyelerin zararlarının karşılanabilmesi için gerekli kanuni düzenlemeleri yaptık ve bu kapsamda 2011 yılı içerisinde 136,3 milyon TL kaynağı belediyelere ödenmesi için İller Bankasına aktardık.

➤ Çiftçimize desteği artırıyoruz

Çiftçimizi alan ve ürün bazında desteklemeye devam ediyoruz. Bu kapsamda 2012 yılında 7 milyar 180 milyon TL destekleme ödemesi yapmayı planlıyoruz. Böylece 2011 yılı bütçesine göre artış oranı yüzde 19,7 olmaktadır.

Destekleme ödeneklerine, kredi faiz desteği ve tarımsal ürünlerin alımına ilişkin sübvansiyonlar gibi diğer destekleme ödeneklerini dahil ettiğimizde tarım kesimine toplamda yüzde 14 artışla 11 milyar TL düzeyinde destek öngörüyoruz.

Tarım sigortalarının kapsamını genişleterek çiftçimizin ürün ve üretim araçlarını teminat altına aldık. Tarım sigortaları için öngördüğümüz ödeneği 2012 yılında yüzde 157 oranında artırdık.

Akaryakıt ve diğer girdi fiyatlarındaki artıştan dolayı çiftçilerimizin mağdur olmaması için mazot desteği birim fiyatlarını yüzde 9 ile yüzde 25 oranları arasında artırdık.

Kimyevi gübre destekleme birim fiyatlarını ise yüzde 9 ile yüzde 16 oranları arasında artırdık.

Kırsal alanda gelir düzeyinin yükseltilmesi ve tarımsal alt yapının güçlendirilmesi amacıyla uyguladığımız kırsal kalkınma yatırımlarının desteklenmesi ödeneklerini yüzde 40 oranında artırdık.

Hayvancılık destekleri ödeneklerini ise 2011 yılı ödeneğine göre yüzde 46 oranında artırdık.

2012 Yılı Merkezi Yönetim Bütçesinin Temel Özellikleri-2

- ❖ Özürlü vatandaşlarımıza desteği artırıyoruz.
- ❖ Bütçemizi toplumsal cinsiyete duyarlı hale getiriyoruz.
- ❖ Kamu çalışanlarını enflasyona ezdirmiyoruz.
- ❖ Türkiye'nin geleceği için eğitime daha fazla kaynak ayırıyoruz.
- ❖ Yükseköğrenimi ülke geneline yayıyoruz, fiziki imkan ve personel yapısını güçlendiriyoruz.
- ❖ Sağlığa ayrılan kaynağı artırıyoruz.



➤ Sosyal yapıyı güçlendiriyoruz

Sosyal harcamalar için daha fazla kaynak ayırıp dezavantajlı kesimleri desteklemeyi sürdürüyoruz.

Bu kapsamda,

- ✓ Sosyal Yardımlaşma ve Dayanışma Fonuna aktarılan kaynağı 2011 yılı başlangıç ödeneğine göre yüzde 39 oranında artırarak yaklaşık 3 milyar TL'ye çıkarıyoruz.
- ✓ Terörden zarar gören vatandaşlarımızın zararlarını tazmin etmeye devam ederek sosyal barışı ve devlete güveni pekiştiriyoruz.

➤ Özürlü vatandaşlarımıza desteği artırıyoruz

Özürlü eğitimi için ayrılan kaynağı yüzde 20,4 oranında artırarak 1,2 milyar TL'ye yükseltiyoruz. 2012 yılında yaklaşık 240 bin özürlü vatandaşımızın eğitim masraflarını karşılamayı hedefliyoruz.

Özürlü evde bakımı için ayrılan kaynağı yüzde 28,7 oranında artırarak 2,9 milyar TL'ye yükseltiyoruz. 2012 yılında ortalama 385 bin kişinin evde bakım giderlerini karşılamayı hedefliyoruz.

➤ **Bütçemizi toplumsal cinsiyete duyarlı hale getiriyoruz**

Öncelikle kız öğrencilerin eğitimlerini tamamlamaları amacıyla, ortaöğretim öğrencilerinin taşınmalı eğitimine ayırdığımız kaynağı yüzde 95,2 oranında artırıyoruz. Bu şekilde kızlarımızın okumasını teşvik ederek Anayasa değişikliği ile getirilen pozitif ayrımcılığı hayata geçirmeye devam ediyoruz.

Kadın istihdamını artırmak amacıyla Mayıs 2008-Mayıs 2009 döneminde yeni işe alınan ve fiilen çalıştırılan 18 yaşından büyük kadınlar için sigorta primine ait işveren hissesinin belli oranlarını 5 yıl süreyle İşsizlik Sigortası Fonundan karşılamaya devam ediyoruz.

Şartlı nakit transferiyle özellikle kız öğrencilerimizin okula devamını teşvik ediyoruz.

Fiziksel ve cinsel istismara ve şiddete uğrayan kadınlarımızın, psiko-sosyal sorunlarının çözümlenmesi ve şiddetten korunması için faaliyet gösteren kadın sığınma evlerinin sayısını 2011 yılında açtığımız 7 adet sığınma evi ile birlikte 51'e ulaştırdık. 2012 yılında sığınma evlerini daha da yaygınlaştırmak için gerekli kaynağı tahsis ettik.

Kadın çiftçilerimize yönelik olarak düzenlenen eğitimlere devam ediyoruz.

➤ **Kamu çalışanlarını enflasyona ezdirmiyoruz**

2012 bütçesi ile aynı veya benzer kadro ve görevlerdeki kamu personeli arasındaki ücret adaletinin sağlanması temel hedefimizdir. Buna yönelik kaynak da tahsis edilmiştir.

İktidara geldiğimiz 2002 yılı sonundan bu yana memurlarımızı, işçilerimizi, emeklilerimizi enflasyona ezdirmedik, hep enflasyonun üzerinde ücret ve maaş artışı yaptık.

Mesela 2011 yılında;

- Memurların aylık ve ücretlerinde Ocak ve Temmuz aylarında yüzde 4,22 artı yüzde 4 oranında artış yapılmıştır.

- Ayrıca denge tazminatı Ocak ayından itibaren ilave 80 TL artırılmıştır.

- Devlet memurlarına eş için ödenmekte olan aile yardımı ödeneği Ocak ve Temmuz aylarında 20'şer TL artırılmış ve sözleşmeli personele de aile yardımı ödeneği verilmeye başlanmıştır.

- Sendikalı personele üç ayda bir 45 TL ödeme yapılmaya başlanmıştır.

Söz konusu artışlar sonucunda 2010 yılı sonunda aile yardımı ödeneği dahil 1.300 TL olan en düşük memur maaşı, yüzde 18,3 oranında artarak 1.538 TL'ye yükselmiştir. Benzer şekilde ortalama memur maaşı ise 1.577 TL'den yüzde 14,1 artışla 1.799 TL'ye çıkarılmıştır. Bu oranlar 2011 yılsonu enflasyon tahminimizin yaklaşık iki katıdır.

2002 yılsonundan 2011 yılı Eylül ayına kadarki dönemde enflasyondaki (TÜFE) kümülatif artış yüzde 116 olmuştur. Buna karşılık söz konusu dönemde aynı bazlı;

- En düşük memur maaşı 2002 Aralık ayında 392 TL iken, 2011 Ekim ayında 1.538 TL'ye çıktı, artış yüzde 292,3 oldu.
- Net asgari ücret 2002 Aralık ayında 184 TL iken, 2011 Ekim ayında 659 TL'ye çıktı, artış yüzde 257,6 oldu.
- En düşük SSK emekli aylığı 2002 Aralık ayında 257 TL iken, 2011 Ekim ayında 814 TL'ye çıktı, artış yüzde 216,5 oldu.
- En düşük BAĞ-KUR esnaf emekli aylığı 2002 Aralık ayında 149 TL iken, 2011 Ekim ayında 660 TL'ye çıktı, artış yüzde 344 oldu.
- En düşük BAĞ-KUR çiftçi emekli aylığı 2002 Aralık ayında 66 TL iken, 2011 Ekim ayında 492 TL'ye çıktı, artış yüzde 647 oldu.
- En düşük memur emekli aylığı 2002 Aralık ayında 377 TL iken, 2011 Ekim ayında 976 TL'ye çıktı, artış yüzde 159,3 oldu.
- 65 yaş aylığı 2002 Aralık ayında 24 TL iken, 2011 Ekim ayında 110 TL'ye çıktı, artış yüzde 347,8 oldu.
- Muhtar aylığı 2002 Aralık ayında 97 TL iken, 2011 Ekim ayında 384 TL'ye çıktı, artış yüzde 294,6 oldu.

Bu maaş tutarları ve artış oranları ile çalışan, emekli ve dar gelirli vatandaşlarımızın mali durumlarının 2002 yılına göre iyileştiğini, gelirlerinde reel artışlar olduğunu açıkça ortaya koymaktadır.

Önceki yıllarda olduğu gibi 2012 yılında da kamu çalışanlarımız enflasyona ezdirilmeyecektir.

➤ **Türkiye'nin geleceği için eğitime daha fazla kaynak ayırıyoruz**

2012 yılında üniversite harçlarında hiçbir artış yapmıyoruz.

2012 yılında öğrencilere sağlanan burs desteği ödeneklerini öğrenci artışlarını da dikkate alarak yüzde 20,9 oranında artırıyoruz.

Öğrenim ve harç kredisi desteği ödeneklerini yüzde 17,3 oranında, ilköğretim ve ortaöğretimde taşınmalı eğitime yapılan desteği ise yüzde 37,1 oranında artırıyoruz.

İlköğretim ve ortaöğretim öğrencilerine ücretsiz ders kitabı desteğine devam ediyoruz.

Fatih Projesini hayata geçiriyoruz.

2012 yılında Milli Eğitim Bakanlığı bütçe ödeneklerini yüzde 14,8 oranında artırarak 39,2 milyar TL'ye çıkartıyoruz. Böylece 2012 yılında da, Milli Eğitim Bakanlığı en büyük bütçeye sahip icracı bakanlık olma özelliğini sürdürmektedir. 2002 yılında 11,3 milyar TL olan toplam eğitim bütçesini ise yaklaşık 5 katına çıkararak 2012 yılında 56,3 milyar TL'ye yükseltiyoruz.

➤ **Yükseköğrenimi ülke geneline yayıyoruz, fiziki imkan ve personel yapısını güçlendiriyoruz**

Bütçe ile 103 devlet üniversitesine kaynak sağlıyoruz.

Hükümetimiz döneminde kurulan yeni üniversitelerle birlikte gençlerimize 81 ilde üniversite eğitimi imkânı sunuyoruz. Bu suretle kentlerimizin sosyal dönüşümünü hızlandırıyoruz. İnsanımızın istediği yerde üniversite eğitimini alabilmesini mümkün kılıyoruz.

Üniversitelerimizin fiziki kapasitesini ve öğrenci sayısını esas alan, objektif bir bütçeleme yapıyoruz. Üniversitelerimizin toplam ödeneğini 2012 yılında yüzde 15,6 artırarak 12,7 milyar TL'ye çıkarıyoruz. Yeni kurulan üniversitelerimizin ödeneklerini ise daha fazla artırarak kurumsal alt

yapılarını güçlendiriyoruz. Bu kapsamda 41 yeni üniversitenin ödeneklerini 2012 yılında yüzde 27,3 artırarak 2,1 milyar TL'ye çıkarıyoruz.

Başta yeni kurulan üniversiteler olmak üzere üniversitelerimizin öğretim elemanı ihtiyacını hızlı bir şekilde karşılayabilmek için ilave 9.000 adet atama izni veriyoruz.

➤ **Sağlığa ayrılan kaynağı artırıyoruz**

2012 yılında yeşil kart sağlık hizmetlerini Sağlık Bakanlığından Sosyal Güvenlik Kurumu'na devrediyoruz. 2002 yılında iktidara geldiğimizde yeşil kart ödemeleri hariç Sağlık Bakanlığının harcama tutarı sadece 2,4 milyar TL idi. İktidarda olduğumuz 9 sene içinde bu kaynağı yaklaşık 6 katına çıkartarak 2012 yılında 13,8 milyar TL'ye yükseltiyoruz. 2002 yılında 9,9 milyar TL olan toplam sağlık harcamalarını ise 2012 yılında yaklaşık 4,5 katına çıkartarak 44,3 milyar TL'ye yükseltiyoruz.

2011 yılında aile hekimliği uygulamasını tüm illeri kapsayacak şekilde genişlettik. 2012 yılında aile hekimliği ödeneklerini 2011 yılsonu harcama tahminine göre yüzde 10,7 artırarak 3,5 milyar TL'ye yükseltiyoruz.

2010 yılı sonunda başlatılan hava ambulansı uygulamasına devam ediyoruz. Şu anda 2 uçak, 18 helikopterden oluşan hava ambulans sistemine 2011 yılsonuna kadar 3 uçak daha ilave edeceğiz. Bunun yanı sıra vatandaşın kar kış demeden sağlık hizmetlerine erişimini sağlamak için 75 tanesi kar paletli olmak üzere 1.355 adet ambulans alıyoruz.

Evde sunulan sağlık hizmetlerini yaygınlaştırıyoruz. Bu kapsamda 2011 yılında 100 bin kişiye ulaştırmayı öngördüğümüz bu hizmeti 2012 yılında 140 bin kişiye ulaştırmayı hedefliyoruz.

Özellikle Dođu Anadolu Bölgesinde yařayan zor kiř řartları nedeniyle sađlık hizmetlerine eriřimde güçlük çeken gebe kadınlar için “Misafir Anne Projesi”ni uygulamaya koyuyoruz. Bu proje ile Dođu Anadolu Bölgesi’ndeki yüksek orandaki bebek ölümlerinin önüne geçmeyi planlıyoruz.

2012 Yılı Merkezi Yönetim Bütçesinin Temel Özellikleri-3

- ❖ Sosyal güvenlik sistemini destekliyoruz.
- ❖ Türkiye’nin tanıtımına katkı sağlamaya devam ediyoruz.
- ❖ Yeni temsilciliklerle ülkemizin uluslararası arenadaki varlığını güçlendiriyoruz.
- ❖ Sinema sektörünü daha cazip hale getiriyoruz.
- ❖ Vergi denetimini güçlendiriyoruz.
- ❖ Özelleřtirme uygulamalarına devam ediyoruz.

➤ Sosyal güvenlik sistemini destekliyoruz

2012 yılında Sosyal Güvenlik Kurumu’na 2011 yılsonu harcama tahminine göre yüzde 31 artışla 69,1 milyar TL transfer yapmayı öngörüyoruz. Sosyal Güvenlik Kurumu’na yapılacak transferlerdeki bu artışta 2012 yılında yeřil kart sađlık hizmetlerinin SGK’ya devredilmesi ve yapılacak intibak düzenlemesi etkili olmuřtur. 2012 yılında sosyal güvenlik açık finansmanını 2011 yılsonu harcama tahminine göre yaklaşık yüzde 59 oranında artırarak 25,5 milyar TL’ye yükseltiyoruz.

➤ Türkiye’nin tanıtımına katkı sağlamaya devam ediyoruz

2023 Türkiye Turizm Stratejisinde hedeflendiđi üzere; Türkiye’nin pozitif imajının geliştirilerek marka konumunun güçlendirilmesini ve dünya

turizm pazarında en çok turist çeken ilk beş ülke arasında yer almasını sağlamak için ülkemizin yurtdışında tanıtımına büyük önem veriyoruz. Bu amaçla, 2012 yılında ayırdığımız kaynağı 2011 yılına göre yaklaşık yüzde 10 artırarak 138,4 milyon TL'ye çıkartıyoruz.

➤ **Yeni temsilciliklerle ülkemizin uluslararası arenadaki varlığını güçlendiriyoruz**

Dış politikada genişleyen etki alanımızın bir gereği olarak 2010 ve 2011 yıllarında Asya, Amerika ve Afrika kıtalarında yer alan 16 ülkede yeni temsilcilikler açtık. Ayrıca 17 farklı ülke ve şehirde de en kısa süre içinde yeni temsilcilikler açmayı planlıyoruz. Bu kapsamda, 2012 yılı bütçesinde yaklaşık 23 milyon TL ödenek öngördük.

➤ **Sinema sektörünü daha cazip hale getiriyoruz**

Sinema sektörünün gelişimi ve ülkemizin film çekimi için bir cazibe merkezi haline gelmesi için yabancı veya yerli-yabancı ortak film yapımlarına destek oluyoruz. Ayrıca 2012 yılında ilk defa ulusal ve uluslararası film festivalleri ile film hafta ve günlerini destekleyeceğiz. Böylece sinema sektörüne yaptığımız destekleri yüzde 51 arttırarak 2012 yılında yaklaşık 21 milyon TL'ye çıkartıyoruz.

➤ **Vergi denetimini güçlendiriyoruz**

Vergi Denetimini tek çatı altında birleştirerek Vergi Denetim Kurulu Başkanlığını kurduk. Şu an itibarıyla müfettiş yardımcılarını dahil olmak üzere 4.743 kişilik denetim gücüne sahibiz. 2012 yılında 1.500 yeni Vergi Müfettiş Yardımcısı olarak denetim kapasitemizi arttıracacağız.

Risk Analiz Merkezi ile birlikte modern vergi denetim teknik ve araçlarını kullanarak vergi kayıp ve kaçığını azaltacağız.

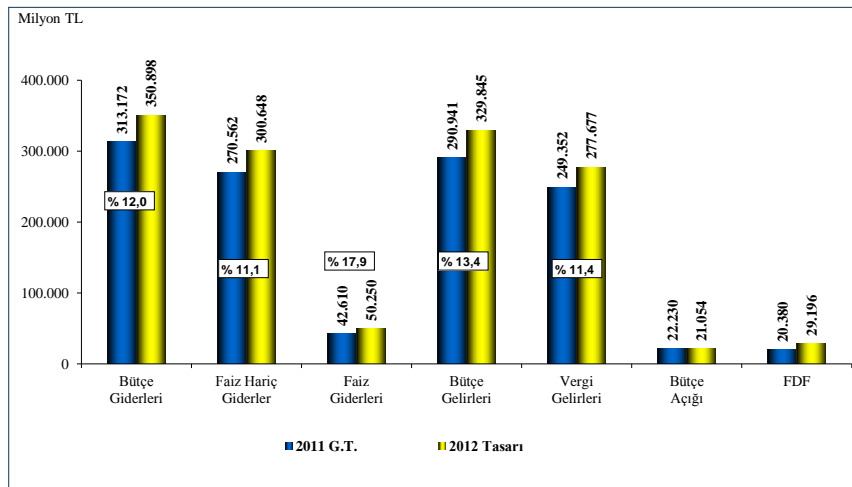
➤ **Özelleştirme uygulamalarına devam ediyoruz.**

2011 yılı bütçesinde 9,5 milyar TL'lik özelleştirme geliri hedeflenmişti. Ancak doğalgaz ve elektrik dağıtım şirketlerinin ihalelerine katılan yatırımcı firmaların gerekli finansmanı temin edememelerinden dolayı tahsilat öngörülenin altında kalmıştır. Halen onay aşamasında bekleyen ve özelleştirilmesi planlanan kamu varlıklarından 2012 yılında 10,5 milyar liralık özelleştirme geliri hedefliyoruz.

Özetle 2012 yılı Bütçesi;

- İstihdam ve büyümeyi destekleyen,
- Tasarrufları artırmaya ve cari açığı azaltmaya yardımcı olan,
- Ekonomik ve sosyal kalkınmaya odaklanmış,
- Kamu finansman dengelerini iyileştiren ve ülkemizi daha ileriye taşıyacak yatırımlara kaynak ayıran bir bütçedir.

2012 Yılı Merkezi Yönetim Bütçesi Tasarısı



Sayın Başkan, Değerli Üyeler,

Şimdi de sizlere 2012 yılı bütçe büyüklüklerini açıklamak istiyorum:

2012 yılı Merkezi Yönetim Bütçesinde;

Bütçe Giderleri	350,9 milyar TL
Faiz Hariç Giderler	300,6 milyar TL
Bütçe Gelirleri	329,8 milyar TL
Vergi Gelirleri	277,7 milyar TL
Bütçe Açığı	21,1 milyar TL
Faiz Dışı Fazla	29,2 milyar TL

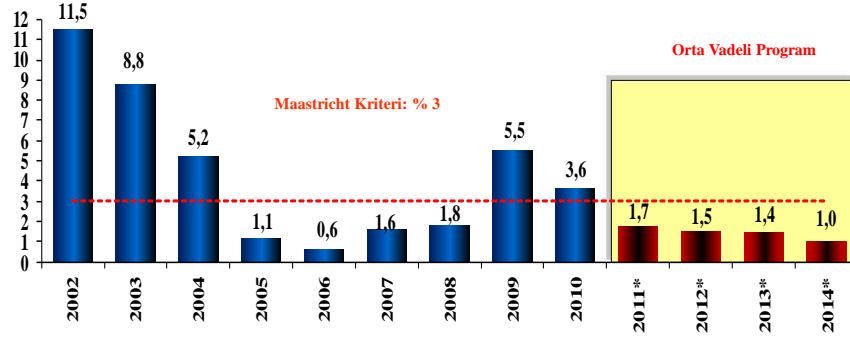
olarak öngörülmüştür.

Buna göre 2011 yılsonu gerçekleşme tahminleriyle kıyaslandığında

Bütçe Giderleri	Yüzde 12
Faiz Hariç Giderler	Yüzde 11,1
Bütçe Gelirleri	Yüzde 13,4
Vergi Gelirleri	Yüzde 11,4

oranında artırılmıştır.

Merkezi Yönetim Bütçe Açığı (GSYH Oranı, Yüzde)

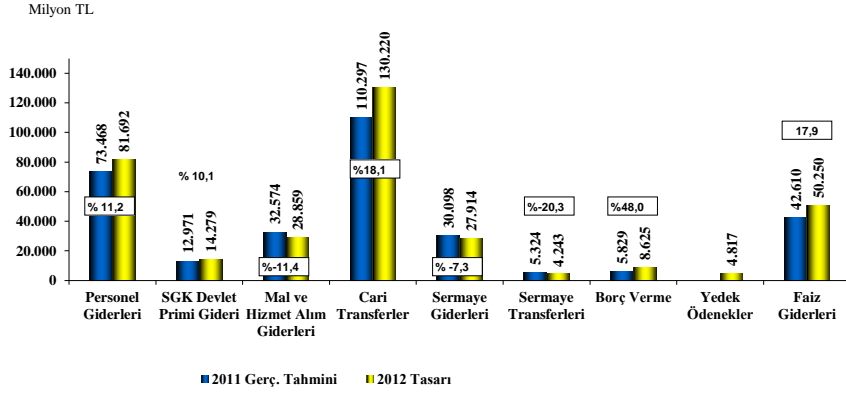


Kaynak: Maliye Bakanlığı

* OVP (2012-2014)

2012 yılında bütçe giderleri 2011 yılsonuna göre yüzde 12 oranında artması öngörülürken bütçe gelirlerinin yüzde 13,4 oranında artacağı tahmin edilmektedir. 2012 yılında 2011 yılsonu gerçekleşme tahminine göre vergi gelirlerinin yüzde 11,4 oranında artmasını öngörüyoruz. 2012 yılı için nominal GSYH artış oranının yüzde 11,3 olduğu göz önüne alındığında, vergi gelirlerindeki artış oranının gerçekçi olduğu görülecektir. Bu suretle 2011 yılında milli gelire oran olarak yüzde 1,7 oranında gerçekleşmesi öngörülen bütçe açığı 2012 yılında yüzde 1,5'e düşmektedir.

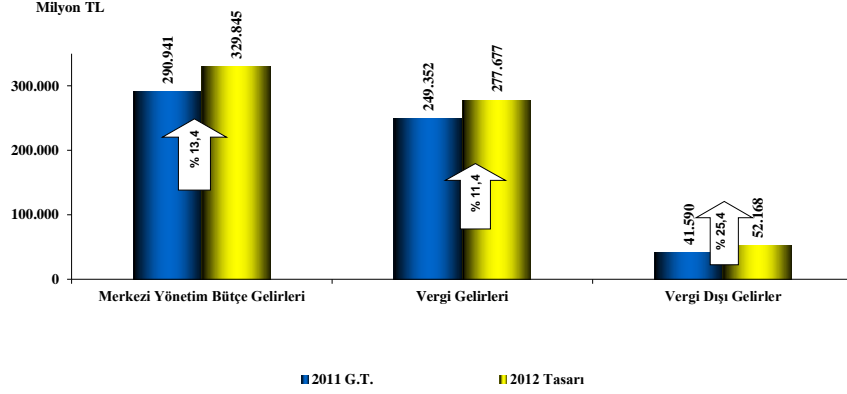
2012 Yılı Merkezi Yönetim Bütçe Giderleri



350 milyar 898 milyon TL olarak belirlenen 2012 yılı bütçe giderlerinin ekonomik sınıflandırmaya göre dağılımı ise şöyle belirlenmiştir:

Personel Giderleri	81,7 milyar TL
Sosyal Güvenlik Kurumlarına Devlet Primi Giderleri	14,3 milyar TL
Mal ve Hizmet Alım Giderleri	28,9 milyar TL
Faiz Giderleri	50,3 milyar TL
Cari Transferler	130,2 milyar TL
Sermaye Giderleri	27,9 milyar TL
Sermaye Transferleri	4,2 milyar TL
Borç Verme	8,6 milyar TL
Yedek Ödenekler	4,8 milyar TL

2012 Yılı Merkezi Yönetim Bütçe Gelirleri



Şimdi de sizlere 2012 yılı Merkezi Yönetim bütçe gelirleri hakkında kısaca bilgi vermek istiyorum:

Bütçe Gelirlerini

329,8 milyar TL

Vergi Gelirlerini

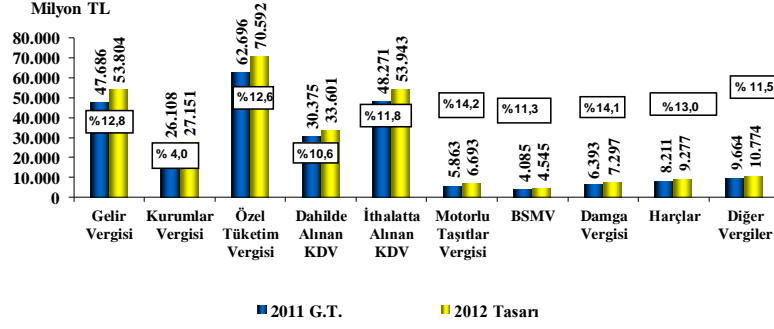
277,7 milyar TL

Vergi Dışı Gelirleri

52,2 milyar TL

olarak tahmin etmekteyiz.

2012 Yılı Vergi Gelirleri



Bazı vergi türlerine ait 2012 yılı tahminlerimizi de sizlerle paylaşmak istiyorum:

Gelir Vergisi	53,8 milyar TL
Kurumlar Vergisi	27,2 milyar TL
Dahilde Alınan KDV	33,6 milyar TL
İthalde Alınan KDV	53,9 milyar TL
Özel Tüketim Vergisi	70,6 milyar TL
Motorlu Taşıtlar Vergisi	6,7 milyar TL
BSMV	4,5 milyar TL
Damga Vergisi	7,3 milyar TL
Harçlar	9,3 milyar TL

2002-2011 BÜTÇE PERFORMANSI VE 2012 BÜTÇESİ

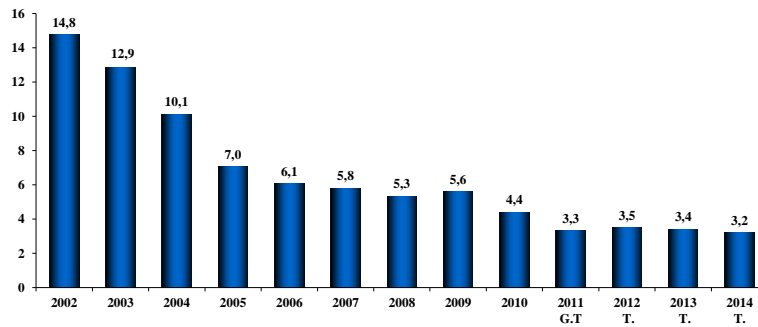
Sayın Başkan, Değerli Üyeler,

- 2012 Yılı Bütçesinde Bundan Önceki Bütçelerimizde Olduğu Gibi Mali Disipline Devam Ediyoruz

AK Parti iktidarlarının bundan önceki 9 yıllık bütçe karnesinde olduğu gibi 2012 yılı bütçesi de mali disiplin anlayışı çerçevesinde hazırlanmıştır. Harcamalarımızı esas itibariyle sağlam gelir kaynaklarına dayandırıyoruz ve kaynakları ülkemizin uzun dönem refahını artıracak alanlara yönlendiriyoruz.

Bu suretle 2011 yılı sonunda 22,2 milyar TL olarak gerçekleşmesini beklediğimiz bütçe açığının, 2012 yılında yüzde 5,3 oranında azalarak 21,1 milyar TL olmasını öngörüyoruz. Böylece bütçe açığının milli gelire oranını yüzde 1,7'den 2012 yılında yüzde 1,5'e indirmeyi hedefliyoruz.

Faiz Giderleri/GSYH (Yüzde)

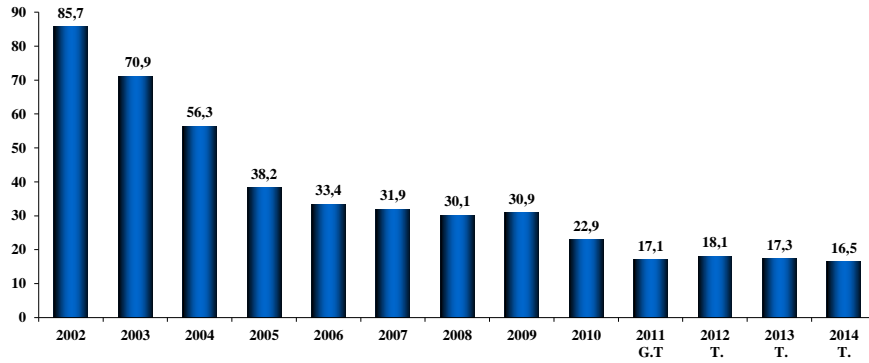


- Faiz Yükünü Azaltmaya Devam Ediyoruz

Bu noktada faiz giderleri ile ilgili çok çarpıcı bir tabloyu sizinle

paylaşmak istiyorum. 2002 yılında faiz giderlerimizin GSYH'ya oranı yüzde 14,8 gibi rekor bir düzeye ulaşmıştı. Memnuniyetle ifade etmek isterim ki küresel kriz yılı hariç, 2002'den bu yana bu oranı her sene aşağı çekmeyi başardık. Geçen sene yüzde 4,4'e düşen faiz harcamalarının milli gelir içindeki payını bu yılın sonu itibariyle yüzde 3,3'e indirmeyi öngörüyoruz. Program döneminde ise (2012-2014) yüzde 3,0-3,5 bandında tutmayı hedefliyoruz. 2011 yılında yüzde 3,3 olarak öngördüğümüz faiz giderlerinin milli gelire oranı, 1987 yılından bu tarafa en düşük oranı ifade etmektedir. Aynı şekilde 2011 yılında yüzde 13,6 olarak öngördüğümüz faiz giderlerinin bütçe içindeki payı 1985 yılından bu tarafa ulaştığımız en düşük oran olacaktır.

Faiz Giderleri/Vergi Gelirleri (Yüzde)



Başka bir açıdan baktığımızda 2002 yılında topladığımız her yüz liralık verginin yaklaşık 86 lirası faize gidiyordu. 2011'de ise yüz liralık vergi gelirinin 17,1 lirası faize gidecektir. Mali Plan dönemi sonunda ise bu tutarın 16,5 liraya kadar düşmesi öngörülmektedir.

2002 yılında yüzde 14,8 olan faiz giderlerinin milli gelire oranı aynı

düzyde kalsaydı 2012 yılı bütçesinde faiz giderleri için 210,5 milyar TL'lik kaynak ayırmak zorunda kalacaktık. Oysaki 2012 bütçesinde iç ve dış borç faiz giderlerine ayırdığımız ödenek sadece 50,3 milyar TL'dir. Bu milletimizin başarısıdır. Hükümetimiz faizden tasarruf ettiğimiz bu kaynağı eğitime, sağlığa, Ar-Ge faaliyetlerine ve altyapı yatırımlarına harcamaktadır.

GELİR POLİTİKASI VE UYGULAMALARI



Gelir Politikası Hedefleri

- ❖ Vergi tabanının genişletilmesi
- ❖ Vergi sisteminin etkinlik basitlik ve vergilemede adalet ilkeleri doğrultusunda gözden geçirilmesi.
- ❖ Vergi politikaları uygulamasında istikrar ve öngörülebilirliğin esas alınması .
- ❖ Vergiye gönüllü uyumun artırılması.
- ❖ Ekonomide kayıt dışılığın azaltılması.
- ❖ Kayıtdışılıkla mücadelede tüm kurumların ve toplumun tüm kesimlerinin katılımının sağlanması



Sayın Başkan, Değerli Üyeler,

Hükümetlerimiz döneminde uyguladığımız gelir politikalarında temel amacımız, ekonominin rekabet gücünün artırılması, istihdamın ve yatırımların teşviki, bölgesel gelişmişlik farklarının azaltılması ve daha etkin bir vergi sisteminin oluşturulmasıdır.

Önümüzdeki dönemde vergi uygulamalarında istikrar ve öngörülebilirliği artırmayı, vergi kanunlarını etkinlik, basitlik ve adalet ilkeleri çerçevesinde gözden geçirmeyi hedefliyoruz.

Bu kapsamda;

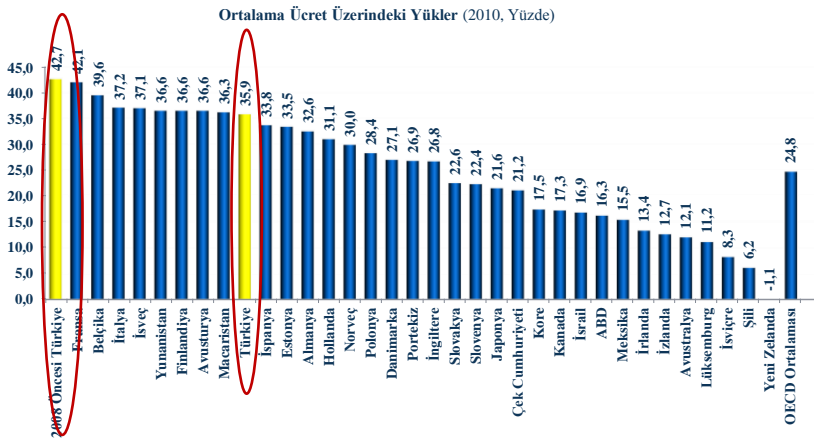
- Vergi kanunlarında yer alan istisna, muafiyet ve vergi indirimi hükümlerini, ekonomik ve sosyal politikalar çerçevesinde yeniden değerlendirerek vergi mevzuatını sadeleştireceğiz.
- Mükelleflerin uyum konusunda zorlandıkları hususları gözden geçirerek gönüllü uyumu artıracacağız.

- Gelir Vergisi Kanunu ve Vergi Usul Kanunu başta olmak üzere temel vergi kanunlarının gözden geçirilmesi çalışmalarını tamamlayacağız. Ayrıca vergi mevzuatının Avrupa Birliği müktesebatı ile uyum çalışmalarını sürdüreceğiz.
- Kayıtdışıyla mücadeleye kurumların ve toplumun tüm kesimlerinin katılımının sağlanmasına yönelik çalışmalara devam edeceğiz. Bu çerçevede, Kayıtdışı Ekonomiyle Mücadele Stratejisi Eylem Planını yeniledik, yakında kamuoyu ile paylaşacağız.

Çalışanların Vergi Yüklerini Azaltırken İstihdamı da Teşvik Ettik

Bildiğiniz gibi, 2008 yılından itibaren asgari geçim indirimi müessesini gelir vergisi sistemimize kazandırdık. Bu sistemle birlikte medeni durumuna bağlı olarak çalışanların gelirlerinin büyük bir kısmını vergi dışı bıraktık. 2008 öncesinde yüzde 11 olan asgari ücretin gelir vergisi yükünü, 4 çocuklu bir asgari ücretlide yüzde 0'a indirdik.

Ortalama Ücret Üzerindeki Yükler



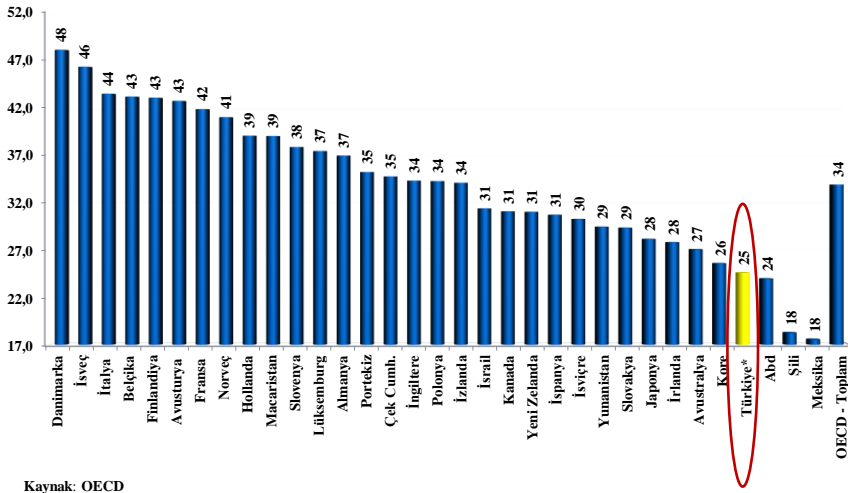
Kaynak: OECD

Ayrıca, istihdam üzerindeki prim yükünü azalttık ve çalışanlar için sigorta primi işveren payının 5 puanlık kısmını bütçeden karşılamaya başladık.

Sosyal güvenlik ve işsizlik sigortası primleri işçi ve işveren hisseleri dikkate alınarak hesaplanan ortalama ücret üzerindeki vergi ve prim yükünü 2002 yılındaki yüzde 42,5 olan seviyesinden yüzde 35,9'a düşürdük. Böylece, OECD ülkeleri arasında ilk sıradan dokuzuncu sıraya geriledik.

Vergi Yükünü Azalttık Azaltmaya Devam Ediyoruz

OECD Ülkeleri Toplam Vergi Yükü

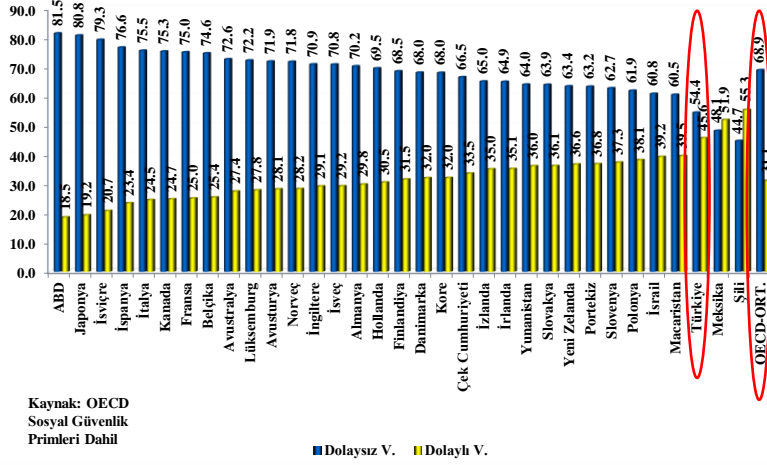


Ülkemizde vergi yükünün çok yüksek olduğuna dair yaygın ama yanlış bir kanaat bulunmaktadır. OECD verilerine göre, toplam vergi yükü sıralamasında Türkiye, yüzde 24,6 oranı ile 33 OECD ülkesi arasında en düşük vergi yüküne sahip dördüncü ülke konumundadır.

Ülkemizde Dolaylı Vergilerin Vergi Gelirleri İçindeki Payı Nispeten Yüksek

Ülkemizdeki vergi yükü ile OECD ve Avrupa Birliği ülkeleri vergi yüklerinin sağlıklı bir kıyaslamasının yapılabilmesi için, Avrupa Birliği ve OECD ülkelerinde olduğu gibi, sosyal güvenlik primlerini de hesaplamalara dahil etmemiz gerekmektedir.

Dolaylı Ve Dolaysız Vergilerin Toplam Vergiler İçindeki Payı
(Sosyal Güvenlik Primleri Dahil) (2009)

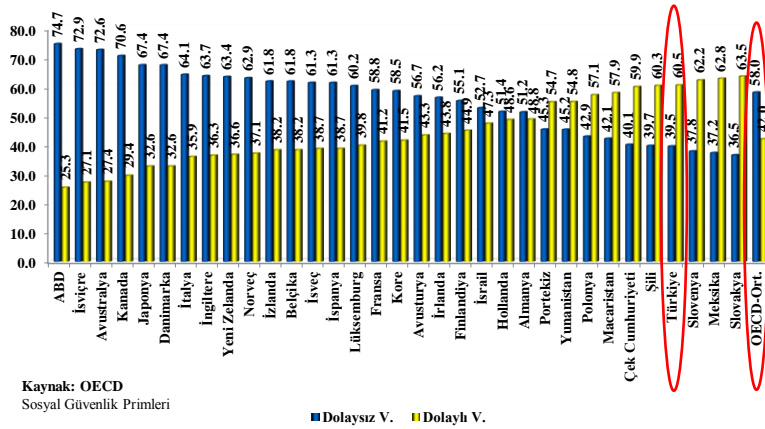


Kaynak: OECD
Sosyal Güvenlik
Primleri Dahil

■ Dolaysız V. ■ Dolaylı V.

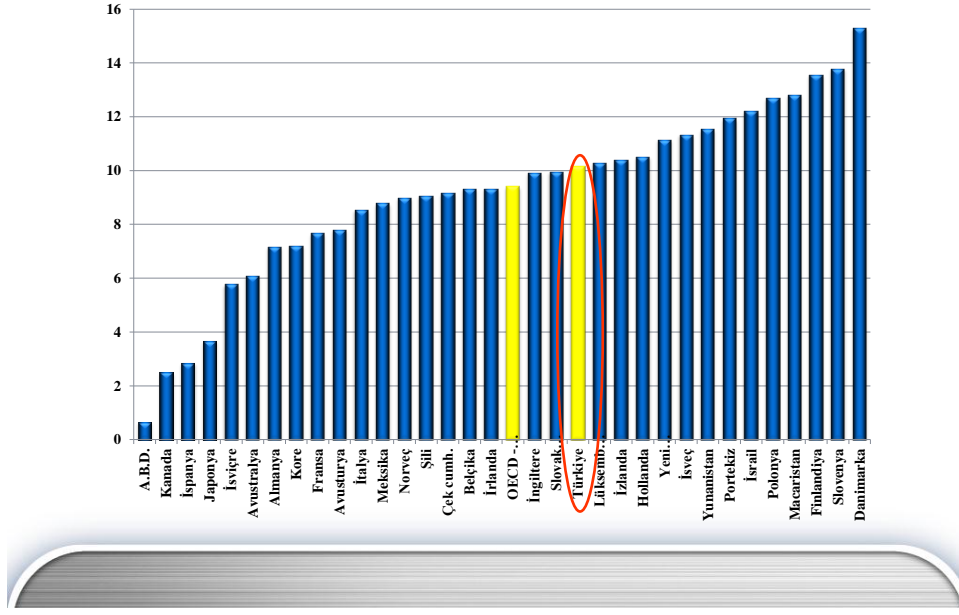
OECD sınıflandırmasına göre (sosyal güvenlik primleri ve mahalli idare vergi gelirleri dahil) 2009 yılında toplam vergi gelirleri içinde dolaysız vergilerin payı yüzde 54,4, dolaylı vergilerin payı ise yüzde 45,6 olarak gerçekleşmiştir. Bu nispeten yüksek bir rakamdır.

Dolaylı Ve Dolaysız Vergilerin Toplam Vergiler İçindeki Payı
(Sosyal Güvenlik Birimleri Hariç) (2009)



Dolaylı vergilerin toplam vergi gelirleri içerisindeki payının yüksek olduğuna dair algı, hesaplamalarda sosyal güvenlik primlerinin dikkate alınmamasından kaynaklanmaktadır. Bu çerçevede 2009 yılı için sosyal güvenlik primleri, mahalli idare vergi gelirleri ve iadeler hariç tutulduğunda toplam vergi gelirleri içinde dolaysız vergilerin payı yüzde 39,5, dolaylı vergilerin payı ise yüzde 60,5 olarak gerçekleşmiştir. Bu oranı dahi baz aldığımızda 7 OECD ülkesinden daha iyi durumdayız.

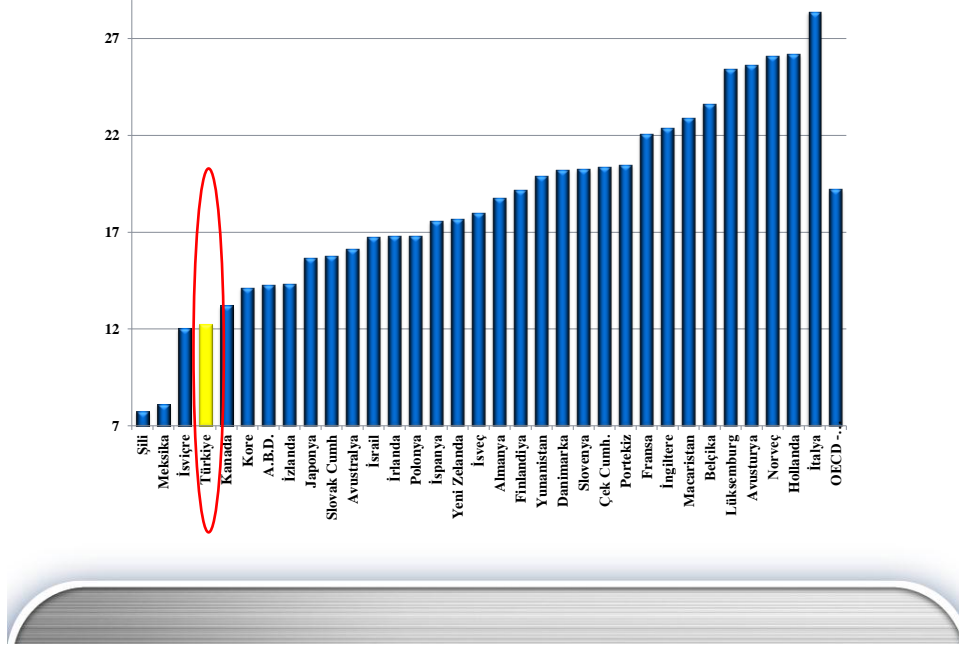
Dolaylı Vergiler / GSYH



Ülkemizde toplam dolaylı vergilerin GSYH'ya oranı OECD ortalamasının biraz üzerindedir. Örneğin 2010 yılında OECD ortalaması yüzde 9,4 iken Türkiye'de bu oran yüzde 10,1'dir. Türkiye bu oran ile OECD ülkeleri arasında 20'nci sırada yer almaktadır.

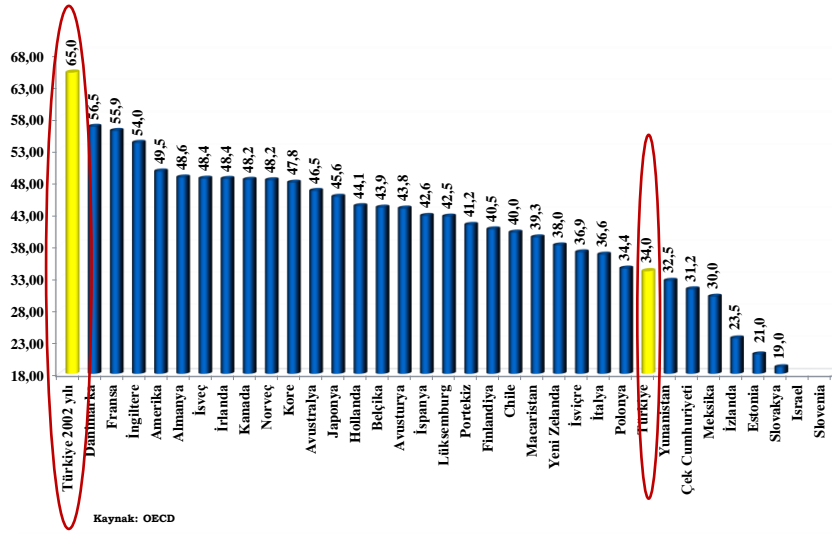
Dolaylı vergilerin toplam vergiler içindeki payının ülkemizde nispeten daha yüksek olması genel vergi yükünün yüksek olduğu anlamına gelmemektedir. Dolaylı vergilerin payının yüksekliği, mal ve hizmetlerin yüksek oranda vergilendirilmesinden değil (akaryakıt ürünleri, iletişim, binek otomobiller ve alkollü içecekler hariç), dolaysız vergi yükünün (gelir ve kazançlar ile mülkiyet üzerindeki vergi yükünün) düşüklüğünden kaynaklanmaktadır. Nitekim, gelir ve kazançlar üzerinden alınan vergilerde ülkemiz vergi kapasitesinin çok altında bir vergi yüküne sahiptir.

Dolaysız Vergiler / GSYH



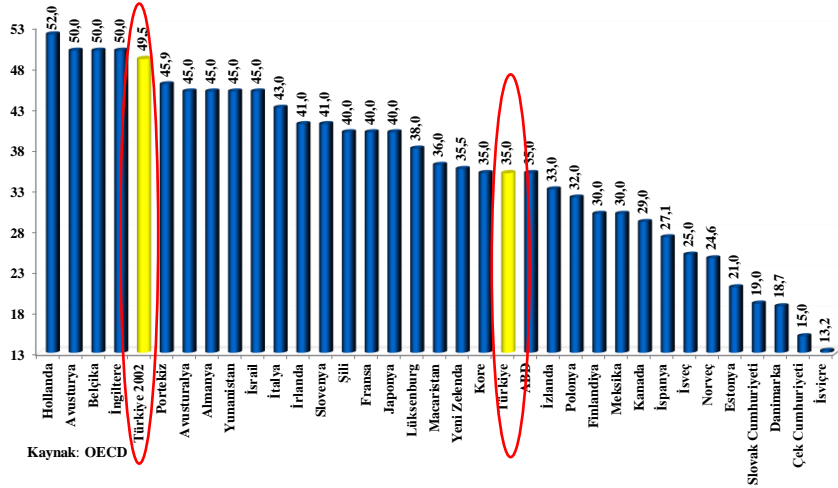
OECD verilerine göre 2010'da dolaysız vergilerin (gelir ve kazanç üzerinden alınan) GSYH'ya oranı ülkemizde yüzde 5,9 iken bu oran OECD ülkeleri için ortalama yüzde 12,5'tir. Sosyal güvenlik primlerini de kattığımızda dolaysız vergi yükü Türkiye için yüzde 12,2 iken OECD ortalaması yüzde 19,2'dir. Hangi rakamı baz alırsak alalım ülkemiz dolaysız vergi yükü sıralamasında OECD ülkeleri arasında en düşük vergi yüküne sahip üçüncü veya dördüncü ülkedir.

Kurum Kazançları Üzerindeki Vergi Yükü (Yüzde)



2002 yılında yüzde 65 olan kurum kazançları üzerindeki toplam vergi yükünü 2006 yılında yüzde 34'e indirdik. Böylece ülkemiz OECD ülkeleri arasında ilk sıradan 26'ncı sıraya geldi.

Gelir Vergisi En Üst Dilim Oranları OECD Ülkeleri (Yüzde)



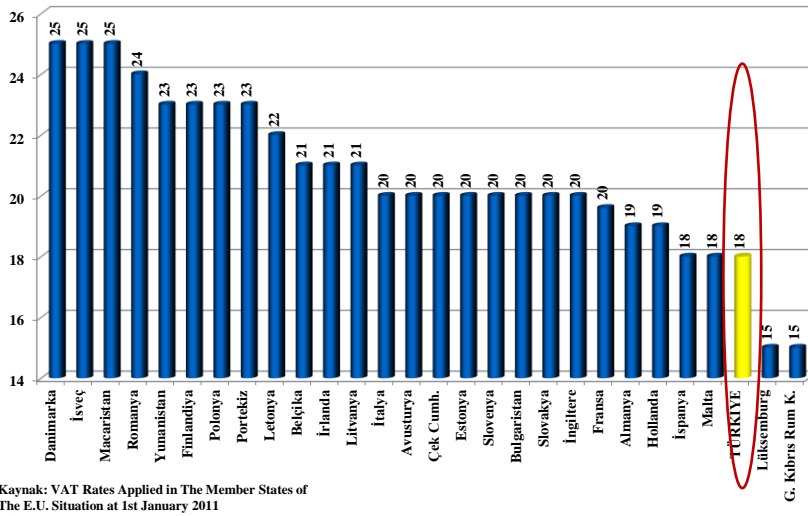
Hükümetlerimiz döneminde, yatırımların ve istihdamın teşviki, ekonominin rekabet gücünün ve katma değer üretme kapasitesinin

artırılmasına yönelik olarak, gelir vergisini üst dilimde fon payı dahil yüzde 49,5'ten, 35'e, alt dilimde ise yüzde 22'den 15'e indirdik. Gelir vergisi dilimlerinde yaptığımız değişikliklerle ülkemizi, OECD ülkeleri arasında marjinal vergi oranı açısından ilk sıralardan 20'nci sıraya getirdik.

Ekonomik Faaliyetleri Teşvik İçin KDV Oranlarında Önemli İndirimler Yaptık

KDV Oranları

(Ab) (01/01/2011 Tarihi İtibariyle)

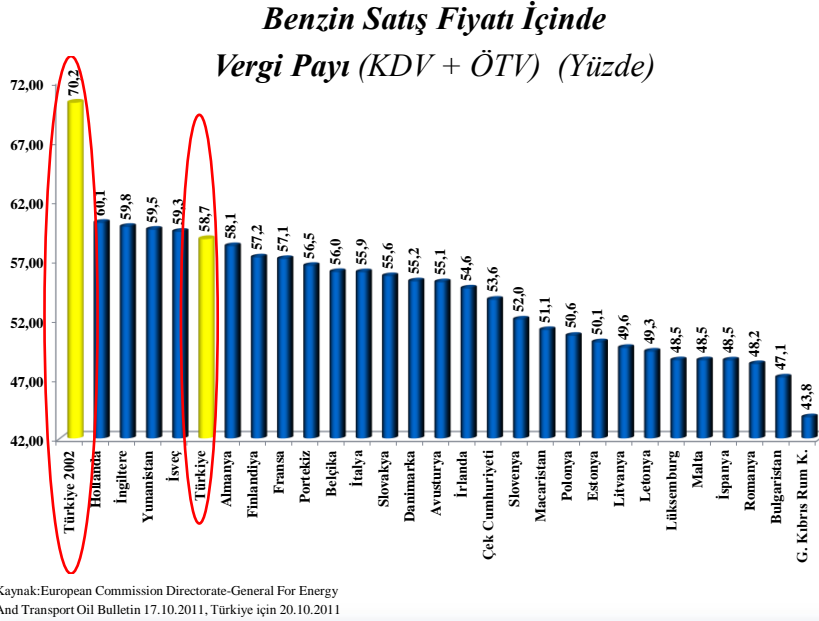


Küresel kriz döneminde birçok ülke KDV oranlarını artırırken² biz tekstil, turizm, sağlık ve eğitim sektörlerinde KDV oranlarını yüzde 18'den yüzde 8'e, bazı gıda maddelerinde ise yüzde 8'den yüzde 1'e indirdik. Ayrıca, ihraç malı taşıyan araçlarda kullanılan akaryakıtta KDV ve ÖTV istisnası getirdik.

² İngiltere yüzde 17,5'ten yüzde 20'ye, İtalya yüzde 20'den yüzde 21'e, Portekiz yüzde 21'den yüzde 23'e, Polonya yüzde 22'den yüzde 23'e, Letonya yüzde 21'den yüzde 22'ye, Slovakya yüzde 19'dan yüzde 20'ye yükseltmiştir. Ayrıca son iki yıllık dönemde Yunanistan genel KDV oranını yüzde 19'dan yüzde 23'e, İspanya ise yüzde 16'dan yüzde 18'e yükseltmiştir.

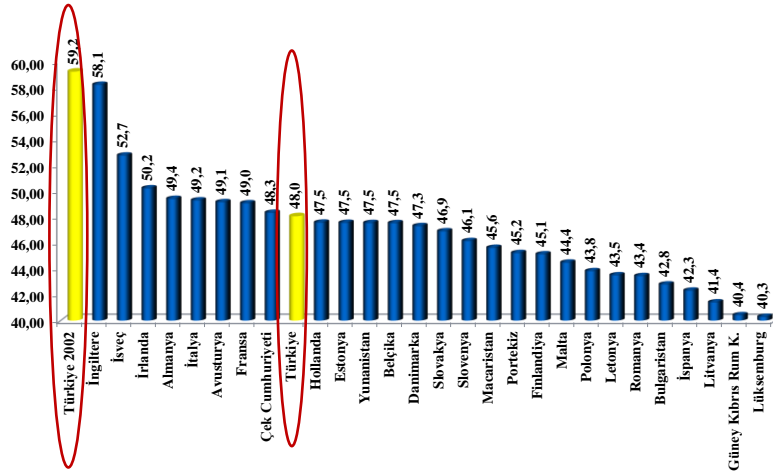
Hükümetimiz genel KDV oranını yüzde 18’de tutarken AB-27’de ise son iki yılda ortalama genel KDV oranı yüzde 19,8’den yüzde 20,7’ye yükselmiştir.

Hükümetlerimiz Döneminde Akaryakıt Ürünleri Üzerindeki Vergi Yükünü Artırmadık



Kamuoyundaki algının aksine 2002’den bu yana akaryakıt ürünleri üzerindeki vergi yükünü artırmadık tam aksine ciddi bir şekilde azalttık. Örneğin 1 litre benzinin satış fiyatı içerisindeki toplam vergi yükü 2002 yılında yüzde 70,2 iken Ekim ortası itibariyle yüzde 58’e düşürülmüştür. Aynı dönemde motorinde ise vergi yükünü yüzde 59,2’den yüzde 48’e düşürdük. Verginin yanında akaryakıt ürünlerinin fiyatını belirleyen uluslararası petrol fiyatları, döviz kurları, rafineri ve dağıtıcı kar payları gibi birçok faktör bulunmaktadır.

Motorin (Eurodizel) Satış Fiyatı İçinde Vergi Payı (KDV + ÖTV) (Yüzde)



Araştırma-Geliştirme Faaliyetlerini Destekliyoruz

Gelir ve kurumlar vergisi kanunlarında yaptığımız değişikliklerle, işletmelerin Ar-Ge harcamalarının yüzde 100'ünü gelir ve kurumlar vergisi matrahının tespitinde indirim konusu yapmalarına imkân sağladık.

Teknoparklarda faaliyet gösteren gelir ve kurumlar vergisi mükelleflerinin, yazılım ve Ar-Ge faaliyetlerinden elde ettikleri kazançları gelir ve kurumlar vergisinden istisna ettik. Benzer şekilde, bu yerlerde çalışan Ar-Ge ve destek personelinin ücretlerini de her türlü vergiden istisna ettik.

2008 yılında Araştırma ve Geliştirme Faaliyetlerinin Desteklenmesi Hakkında Kanunu yürürlüğe koyduk. Bu Kanun ile Ar-Ge merkezlerinde yapılan harcamaların yüzde 200'ünün gelir ve kurumlar vergisi matrahının tespitinde indirim konusu yapılmasına imkân sağladık.

Ar-Ge ve destek personelinin ücretlerini doktoralı olanlar için yüzde 90'a, diğerleri için yüzde 80'e kadar gelir vergisinden istisna ettik.

Ar-Ge merkezlerinde ve teknoparklarda çalışan Ar-Ge ve destek personelinin sigorta primi işveren payının yarısının, her bir çalışan için beş yıl süreyle Maliye Bakanlığı bütçesine konulacak ödenekten karşılanmasını sağladık.

Kanun kapsamındaki her türlü Ar-Ge ve yenilik faaliyetleri ile ilgili olarak düzenlenen kağıtları da damga vergisinden istisna ettik.

Yeni mezun olmuş öğrenciler başta olmak üzere teknoloji alanında orijinal bir fikri olan ancak bu fikri hayata geçirmek için sermayeye ihtiyaç duyan kişilere yönelik teşvik uygulamasını başlattık. Bu çerçevede, bir defaya mahsus olmak üzere teminat alınmaksızın 100 bin TL'ye kadar teknogirişim sermayesi desteğini (yılda 500 kişiye kadar) hibe olarak veriyoruz.

Bu kapsamda 2010 yılında toplam 488 milyon TL tutarında KDV, gelir ve kurumlar vergisinin alınmasından vazgeçilmiştir. Bu vergi avantajından toplam 4.512 mükellef yararlanmıştır.

2010 yılında Ar-Ge merkezlerinde çalışan 12.609 çalışan için gelir vergisi ve sigorta primi teşviki uygulanmıştır. Bu kapsamda 111 milyon TL gelir vergisi stopajının alınmasından vazgeçilmiş ve 71 milyon TL sigorta prim desteği ödenmiştir.

Ar-Ge kanununun uygulanmaya başlandığı 1 Ağustos 2008 tarihinden bu güne kadar 102 işletmeye Ar-Ge Merkezi belgesi verilmiştir. Ar-Ge Merkezi bulunan bu işletmelerin 2008-2010 yılları arasında gerçekleşen Ar-Ge harcaması 4,8 milyar TL olarak gerçekleşmiştir. Bu kapsamda çalıştırılan Ar-Ge personeli sayısı 2011 yılında 14.000'e ulaşmıştır.

Ar-Ge harcamaları için sağlanan toplam vergi teşviki ve sigorta primi destek tutarı 2009 yılında 547 milyon TL iken bir yıl içinde yüzde 22'den

fazla bir artışla 2010 yılında 670 milyon TL'ye yükselmiştir. Bu eğilim 2011 yılında da devam etmektedir.

Yeni Bir Teşvik Sistemi İle Yatırımları Destekliyoruz

Bildiğiniz üzere 2009 yılında;

- Bölgesel gelişmişlik farklılıklarını azaltmayı,
- Rekabet gücünü artırmayı,
- Teknoloji ve AR-GE içeriği yüksek yatırımlara destek olmayı,
- Sektörel kümelenmeyi desteklemeyi,
- Ölçek ekonomisi kriterlerini öne çıkarmayı

amaçlayan yeni bir teşvik sistemini yürürlüğe koyduk.

Bu teşvik sisteminde;

- Gelir ve kurumlar vergisi oranları yüzde 90'a kadar indirimli olarak uygulanabilmektedir. Buna göre, yüzde 20 olan kurumlar vergisi oranı yüzde 2'ye kadar inmektedir.
- Satın alınan yatırım malları gümrük vergisinden muaf tutulmaktadır.
- Makine ve teçhizat alımları katma değer vergisinden istisna edilmektedir.
- İlave istihdam için, 2 yıldan 7 yıla kadar değişen sürelerde sigorta primi işveren payı desteği verilmektedir.

- Yatırımın yapıldığı bölgeye göre; faiz giderlerinin TL cinsi kredilerde 3 veya 5 puanlık, döviz kredilerinde ise 1 veya 2 puanlık kısmı bütçe kaynaklarından karşılanmaktadır.
- Hazine taşınmazları 49 yıl süreyle yatırım yeri olarak tahsis edilmektedir.

Yatırımlara daha fazla destek vermek amacıyla yatırıma katkı oranı üst limitlerini 2011 yılı başında sektörel yatırımlarda yüzde 25'ten yüzde 55'e ve büyük ölçekli yatırımlarda yüzde 45'den yüzde 65'e yükselttik.

Önümüzdeki dönemde de, bölgelerarası gelişmişlik farklarını azaltmaya, kırsal alanda yaşam standartlarını yükseltmeye ve bölgelerin rekabet edebilirliklerini arttırmaya yönelik çalışmalara devam edeceğiz.

Kira Sertifikaları ihracının önünü açtık

Kira sertifikalarına ilişkin tüm işlemleri her türlü vergiden istisna etmek suretiyle hem reel sektör hem de yatırımcılar açısından çok önemli bir finansal enstrümanın önünü açtık. Böylece firmalarımıza yeni bir finansman aracı vatandaşlarımız için alternatif bir yatırım alanı oluşturduk.

Vergi Kanunlarını Sadeleştirdik, Sadeleştirmeye Devam Ediyoruz

Vergi kanunları ve uygulamalarının sade, anlaşılır, adil, etkin, istikrarlı ve geniş tabanlı yapıya kavuşturulması için hükümetlerimiz tarafından başlatılan çalışmalar devam etmektedir.

Bu kapsamda;

- Yeni Kurumlar Vergisi Kanununu çıkardık.
- Gelir Vergisi Kanununun yeniden yazımında son aşamaya geldik.
- Aynı şekilde Vergi Usul Kanununu da yeniliyoruz.

Cumhuriyet tarihinin en kapsamlı mali yapılandırmasını gerçekleştirdik

Cumhuriyet tarihinin en kapsamlı kamu alacaklarının yapılandırmasına ilişkin 6111 sayılı Kanun ile sadece gelirlerimizi artırmadık, aynı zamanda mükellef ve vatandaşlarımıza ödeme kolaylığı sağladık, mahkemelerin ve idarelerin iş yükünü azalttık.

Kanundan yararlanmak üzere 5.248.418 adet mükellef başvuruda bulunurken 6.182.767 adet dosyayı ödeme planına bağladık ve 39,4 Milyar TL alacağı yapılandırdık. Yapılandırılan bu alacaklara karşılık Ekim ayı ortası itibarıyla 11,6 Milyar TL tahsilat yaptık. Böylece yapılandırılan alacakların yaklaşık yüzde 29,5'ini tahsil ettik. Bu yapılandırmanın başarılı olmasında Maliye Bakanlığının proaktif çalışmalarının katkısı büyüktür.

Kredi kartıyla vergi tahsilatının kapsamını genişlettik

Protokol imzalanan bankalar ile Gelir İdaresi Başkanlığı internet adresinden vergi ödenebilmesini amaçlayan kredi kartıyla vergi tahsilâtı projesini faaliyete geçirdik. Bu kapsamda 2011 yılında kredi kartı ile vergi tahsilâtı uygulamasına 3 banka ile başladık.

Kayıt Dışı Ekonomiyle Mücadele Stratejisi Eylem Planını güncelledik

2008-2010 dönemini kapsayan Kayıt Dışı Ekonomiyle Mücadele Stratejisi Eylem Planını, 2011-2013 yıllarını kapsayacak şekilde güncelledik. Gelir İdaresi Başkanlığının sorumluluğundaki yeni eylem planı, ilgili kurumlarla koordinasyon içinde yürütülecek ve sivil toplum kuruluşlarıyla da işbirliği içinde olacaktır.

Vergi İletişim Merkezimizde sunulan hizmetlerin kapsamını genişletiyor ve Kısa Mesaj Bilgilendirme Servisi ile sunulan hizmetleri yaygınlaştırıyoruz,

Vergi bilincinin çocuklarda oluşturulması amacıyla verGİBilir Projesine devam ediyoruz

KDV iadelerinde risk analizi projesi ile iade işlemlerine hız kazandırıyor ve yurt genelinde asgari bir standart sağlıyoruz

Kayıtlı ekonomiye geçişi hızlandırmak için e-fatura uygulamasını başlattık

Mükellef cari hesap projesinde son aşamaya geldik

E-defter ve e-arşiv uygulamaları ile hem mükellefin hem de idarenin iş yükünü hafifletiyoruz

Sayın Başkan, Değerli Üyeler,

Vatandaşlarımıza kamu hizmeti sunarken ortaya çıkan tüm mali işlemleri mali saydamlık ve hesap verebilirlik ilkeleri çerçevesinde kayıt altına alıyoruz. Mali saydamlık ve hesap verebilirliğin tesisi için, bugüne kadar Devlet Muhasebesi alanında reform sayılabilecek önemli projeleri hayata geçirdik. Bu projeler sayesinde Devletin tüm kurumlarında standart bir muhasebe ve raporlama sistemini kurduk ve Devletin tüm kurumlarının hesaplarını konsolide edilebilir hale getirdik.

Uluslararası standartlara uygun tek düzen muhasebe ve raporlama sisteminin hayata geçirilmesi için gerekli olan güçlü bir bilişim altyapısını oluşturduk. Kamu Harcama ve Muhasebe Bilişim Sistemi (KBS), merkezi yönetim kapsamındaki tüm idarelerin muhasebe işlemleri ve raporlanmasını kapsamakta ve Dünya Bankası tarafından iyi uygulama örnekleri arasında gösterilmektedir.

Bugün için AB üyesi birçok ülkede bütçe uygulama sonuçları haftalık veya aylık gecikmelerle izlenebilirken, ben Maliye Bakanı olarak sistem

üzerinden Merkezi yönetimin hesaplarını aylık olarak görebiliyorum. Dolayısıyla internet hizmetinin olduğu her yerden gerçek zamanlı bütçe uygulama sonuçları ile Devletin nakit, alacak ve borç durumunu takip edebiliyorum. Bu durum karar alma sürecinde Hükümetimizin doğru politikalar üretmesine büyük katkı sağlamaktadır.

Sayın Başkan, Değerli Üyeler,

Kamu Harcama ve Muhasebe Bilişim Sistemi üzerinden gerçekleştirdiğimiz muhasebe ve raporlama işlemleri yanında, kamu kaynaklarının etkin, verimli ve ekonomik kullanımına imkan sağlayan diğer örnek uygulamalarımızı da sizlerle paylaşmak istiyorum.

Memur maaşlarını tek bir merkezden elektronik ortamda hesaplıyoruz.

Kamu harcama sürecini tek bir sistemde topluyoruz.

Kamu taşınırlarını elektronik ortamda kayıt altına alıyoruz.

4000’den fazla mahalli idarenin hesaplarını aylık olarak derliyoruz.

Genel yönetim hesaplarını uluslararası standartlarda raporluyoruz.

İhtiyaç fazlası kamu taşınırlarını depolarda çürütmüyoruz. Bakanlığımızca bir kamu kurumunun elindeki ihtiyaç fazlası taşınırların bütçeden kaynak kullanılmaksızın ihtiyacı olan diğer kamu kurumlarına bedelsiz verilmesini sağlamak ve izlemek üzere kurduğumuz web tabanlı “İhtiyaç Fazlası Taşınır Uygulaması Platformu”nu geliştiriyoruz. Bu sayede kamuda kaynak tasarrufunu artıracacağız.

Kamuda Elektronik Ödemeye Geçiyoruz. Hazine Müsteşarlığı ve Merkez Bankasıyla birlikte Kamu Elektronik Ödeme Sistemini (KEÖS) geliştirdik. Bu sistem, esasında nakit yönetimde devrim niteliği

taşımaktadır. Sistemle, ödeme ve tahsilat işlemlerinde bankalarla günlük hesaplaşma yapılarak tüm nakdimizin gün sonunda Merkez Bankasındaki hesaplarımızda toplanması sağlanmaktadır. Bu sayede, muhasebe birimlerinde gereksiz yere nakit kalması ve yersiz borçlanmaya gidilmesi engellenmektedir.

Mali saydamlık ve hesap verebilirliği sağlayan çalışmalarımızı geliştirerek sürdüreceğiz. Bakanlık olarak sahip olduğumuz mali bilgilere ilişkin zengin veri tabanını, ekonomi ve maliye politikalarının oluşturulmasında ve kamuoyunun bilgilendirilmesinde daha etkin olarak kullanmaya devam edeceğiz.

Sayın Başkan, Değerli Üyeler,

2012 yılı bütçesi, ülkemizi 2023 vizyonuna daha da yaklaştıran bir bütçedir.

2012 yılı Merkezi Yönetim Bütçesinin, ülkemize ve milletimize hayırlı olmasını diliyorum. Yapacağınız yoğun ve yorucu çalışmalar, katkı ve yapıcı eleştirileriniz için Hükümetim ve şahsım adına sizlere şimdiden teşekkür ediyorum.

Bu vesileyle aziz milletimizin ve sizlerin, yaklaşan Cumhuriyet Bayramını kutluyorum. Başta Gazi Mustafa Kemal Atatürk olmak üzere Cumhuriyetimizin kurulması ve yaşatılmasında eşsiz fedakarlıklarıyla milletimizin gönlünde ölümsüzleşen tüm şehit ve gazilerimizi rahmet ve şükranla anıyorum.

Ayrıca önümüzdeki ay idrak edeceğimiz Mübarek Kurban Bayramınızı şimdiden kutluyorum.

Bu duygu ve düşüncelerle hepinizi saygı ve sevgiyle selamlıyorum.